

## DOCUMENT RESUME

ED 449 248

UD 033 931

TITLE Family and Community Involvement: Reaching Out to Diverse Populations = La participacion de la familia y la comunidad: El acercamiento a las diversas poblaciones.

INSTITUTION Southwest Educational Development Lab., Austin, TX.

SPONS AGENCY Office of Educational Research and Improvement (ED), Washington, DC.

PUB DATE 2000-00-00

NOTE 62p.; This publication was written for SEDL by KSA Plus Communications.

CONTRACT RJ96006801

AVAILABLE FROM Southwest Educational Development Laboratory (SEDL), 211 East Seventh Street, Austin, TX 78701-3281. Tel: 512-476-6861; Web site: <http://sedl/org>.

PUB TYPE Guides - Non-Classroom (055)

LANGUAGE Spanish, English

EDRS PRICE MF01/PC03 Plus Postage.

DESCRIPTORS \*Community Involvement; Diversity (Student); Elementary Secondary Education; \*Family Involvement; \*Minority Groups; \*Parent Participation; \*Program Development

## ABSTRACT

This handbook, in English and Spanish, is designed for educators who want to develop meaningful parent and community involvement in public education in culturally and linguistically diverse communities. The advice of leaders of Hispanic, African American, Native American, and Asian communities is incorporated into five strategies to help develop parent participation: (1) know the community and identify leaders and education issues about which the community cares; (2) get smart about communicating with parents and community members; (3) provide extra help for school staff and parents; (4) bridge the gap between families, communities, and schools through welcoming and liaison efforts; and (5) evaluate public engagement efforts regularly. An annotated list of eight resources and a list of seven other organizations are included. (SLD)

**Family and Community Involvement: Reaching  
Out to Diverse Populations = La participacion de  
la familia y la comunidad: El acercamiento a las  
diversas poblaciones**

U.S. DEPARTMENT OF EDUCATION  
Office of Educational Research and Improvement  
EDUCATIONAL RESOURCES INFORMATION  
CENTER (ERIC)

- This document has been reproduced as received from the person or organization originating it.
- Minor changes have been made to improve reproduction quality
- Points of view or opinions stated in this document do not necessarily represent official OERI position or policy.

# FAMILY *and* COMMUNITY INVOLVEMENT



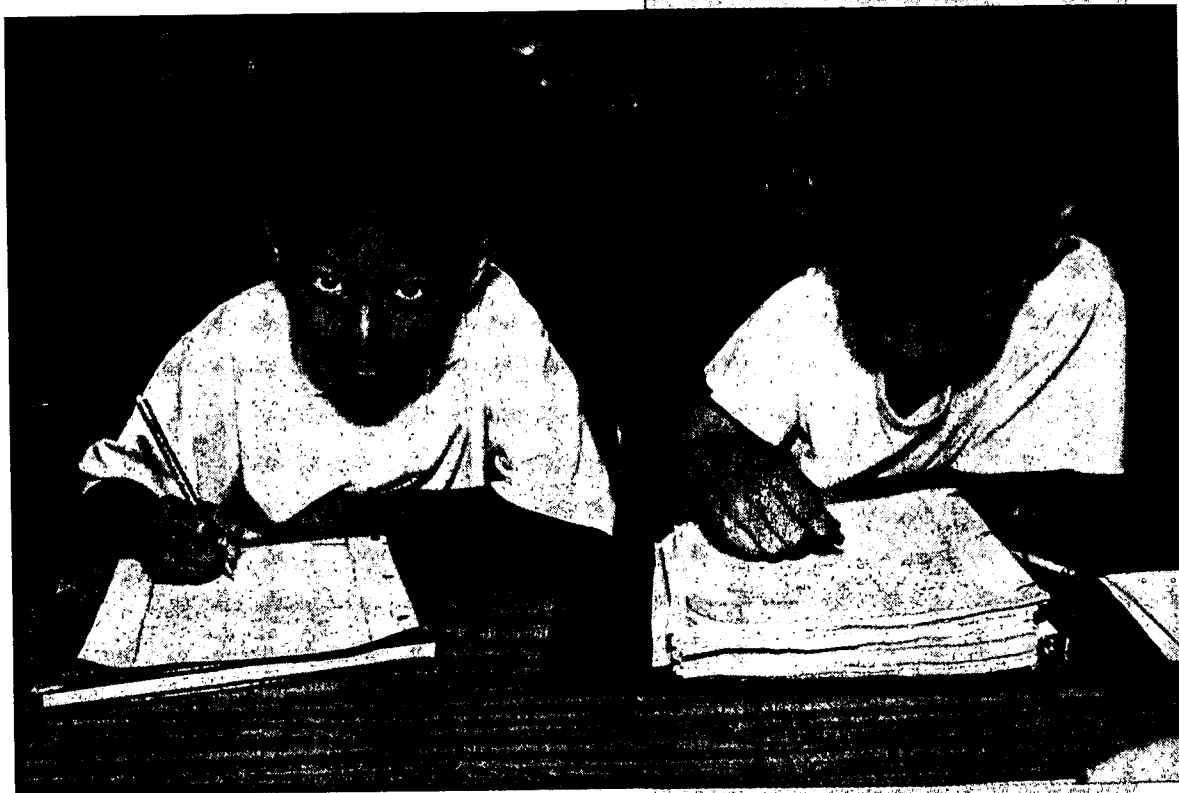
*Reaching  
Out to  
Diverse  
Populations*

U.S. DEPARTMENT OF EDUCATION  
Office of Educational Research and Improvement  
EDUCATIONAL RESOURCES INFORMATION  
CENTER (ERIC)

- This document has been reproduced as received from the person or organization originating it.
- Minor changes have been made to improve reproduction quality.

- Points of view or opinions stated in this document do not necessarily represent official OERI position or policy.

*Family* Reaching  
*and* Out to  
*Community* Diverse  
*Involvement* Populations



*Southwest*  
*Educational*  
*Development*  
*Laboratory*

Southwest Educational Development Laboratory



©Southwest Educational Development Laboratory, 2000. This guide is produced in whole or in part with funds from the Office of Educational Research and Improvement,

U.S. Department of Education, under contract #RJ96006801. The content herein does not necessarily reflect the views of the Department of Education, any other agency of the U.S. Government or any other source.

You are welcome to reproduce *Family and Community Involvement* and may distribute copies at no cost to recipients; please credit the Southwest Educational Development Laboratory as publisher. SEDL is an Equal Opportunity/Affirmative Action Employer and is committed to affording equal employment opportunities to all individuals in all employment matters. Available in alternative formats.

#### *Credits*

This publication was written for SEDL by KSA-Plus Communications, Arlington, VA. Graphic Design by David Timmons, Austin, TX. The cover photo and the photos on pages 6, 12, and 15 were taken by freelance photographer Bret Brookshire, Austin, TX. The photos on pages i, 10, 17, and 21 were taken by freelance photographer Pamela Porter, Las Cruces, NM.

# Introduction

Your job as an educator has grown more complex, more challenging. It used to be that knowing about curriculum, student learning or assessments met the grade. But increasingly educators are encouraged to become experts in parent and community engagement, especially as schools come under more public scrutiny than ever before.

Parent involvement has always been an important issue to educators, but the way schools have responded varies widely. Some treat community engagement as an afterthought, others take it more seriously and develop comprehensive outreach plans. Now engaging parents and community members has grown just as critical to a school's success as lesson planning, classroom instruction and testing.

## Why Is Community Involvement Important Now?

Schools across the country are growing more racially and ethnically diverse. For years, minority populations were concentrated in border states like California, New Mexico and Texas and in urban areas like New York, Chicago and Boston. Changing demographics require educators to not just think more critically about how to engage culturally and linguistically diverse communities in the decisions affecting public schools, but act on it.

Engaging these important communities is critical to improving public education. School improvement efforts have more staying power when parents and community members understand them. Failing to involve all community members in decisions affecting public education often results in apathy, distrust or confrontation.

## **Parent Involvement = Student Success**

Teachers, principals and superintendents know that parents' interest and involvement in their child's learning can have a profound affect on a child's success in school. Studies show when parents and community members are engaged in schools, students perform better, attendance increases and dropout rates are lower.

Schools involve parents and community members in many ways. Parents help with homework, community members assist with school events or make decisions with teachers and principals about how to improve student achievement. Some volunteer as a teacher's aide or chaperone a field trip or collaborate with community groups to build support for a neighborhood school.

### **The Challenges**

Even though there are many positive outcomes associated with parent and community engagement, educators still struggle with how to involve parents in the issues affecting public schools—especially parents from culturally and linguistically diverse communities. Less parent involvement is also likely in lower income neighborhoods and in areas where parents have little formal education or speak a language other than English. For teachers and principals in these communities, parent and community engagement becomes a source of frustration, even disappointment.

Why is something that makes good sense so challenging to implement in these communities? After all, it's not that parents don't care about their children's future. Far from it. Parents want to play a role in their child's learning. They want to work closely with teachers and principals. They want what's best for their child's future. So, why do educators have little success engaging these parents?

### **Re-think Your Approach**

The answer, in part, may lie in how schools think about parent and community engagement. Too often, schools expect families and community members to get involved on their own. Many schools are finding out the hard way that it's not enough to post an

occasional flier promoting meetings or events. Too often, these fliers end up in a crumpled ball at the bottom of a student's backpack. Or, school staff rely on parents to see the fliers when they visit the school—when few parents rarely visit school in the first place. If a school uses the same old approach to involve families and community, it will get the same old lackluster results.

### **How Successful Schools Do It**

Successfully involving parents in the decisions affecting your school requires hard work, but the long-term results are well worth it. Involving hard-to-reach parents and community members requires strengthening ties to community leaders, following through on commitments, developing trust and building relationships. It requires a firmer grasp of the cultural and language barriers that may sidetrack educators' good efforts, and building this cultural awareness into your efforts to engage parents and community members.

Does this mean educators now have to be cultural experts? Well, to some degree—yes. Schools that successfully engage parents and community members are knowledgeable about cultural differences and how those differences affect a community's perspective on education issues. Sometimes, it's simply a matter of knowing who to turn to for help. Educators might enlist the help of "cultural expert"—a local minister or social services counselor, for example, who knows the community or communities in the neighborhood.

### **Is This Guide for You?**

This handbook is designed for teachers, principals, superintendents and other educators who want to begin to develop meaningful parent and community involvement in public education in culturally and linguistically diverse communities. This guide is not meant to be the definitive book on community engagement. Instead, the strategies we've outlined in this guide will help get you started.

### **SEDL's Expertise**

SEDL has extensive experience working with public schools to foster meaningful parent and community engagement. What we've



learned from this work and from interviewing organizers, parents and community members is that obstacles to parent and community involvement can be overcome. Building greater participation requires an understanding of how culture, socioeconomic status and other factors influence parent and community participation. You must earn the trust of minority communities that have traditionally felt shut out of the decisions affecting their children and their neighborhood schools.

We've talked with leaders from Hispanic, African-American, Native American and Asian communities to understand what keeps parents and others from participating in school activities. Their best advice is highlighted throughout this publication. Together, we've developed engagement strategies to increase participation among family and community members from low socioeconomic and diverse backgrounds.

## The Diversity in Dialogue Project

Family and Community Involvement is the third in a series of publications produced by SEDL's Diversity in Dialogue project. This project focuses on how to engage culturally and linguistically diverse members of the community in the decisions affecting public education.

*Family  
and Community  
Involvement*

**Reaching Out to  
Diverse Populations**

## STRATEGY I

# Know Your Community

**W**here do teachers, principals and superintendents begin? How can you meaningfully involve parents in ways that go beyond parent-teacher night or a signature on a report card? How will your school work with parents to set goals, implement reforms and evaluate whether they are improving student achievement?

Encouraging more parents and community members to become involved in your school begins with knowing your community. This means identifying leaders and education issues that your community cares about most.

A good way to begin identifying leaders in your community is to talk with individuals who lead the local Chambers of Commerce, community colleges, churches, cultural foundations and social service agencies. City Council members and owners of established, neighborhood businesses also are good sources. Seek out commu-



## *Who's who in your community:*

- Identify the religious, cultural, political, civic and social organizations in your community that work with minority and low income parents and residents.
- Identify parents, community advocates and business leaders who are well respected and have credibility with culturally and linguistically diverse populations.
- Create a contact list that has the most up-to-date information about leaders and organizations and what issues matter to them most.
- Meet regularly with as many community leaders and groups as possible to discuss ways you can work together.
- Follow-through regularly with community groups on next steps; share information.

nity groups and businesses that have long-time roots in the community. Learn who carries influence and clout in your community. Find out who gets things done. This becomes increasingly important as you build community support for school improvement efforts.

Don't forget to overlook less visible community leaders, too. Reach deep into the community to find lesser known, but just as influential advocates: a local grocer, a grandmother, a block captain or housing project leader. While these community members may not be as high profile as others, they are tuned into the issues confronting the neighborhood and can help you craft school events or meetings with these issues in mind. They also know what motivates community members to get involved in schools. Ultimately, parents and community members become involved in schools when they see how education affects what is most important in their lives.

As you connect with community leaders and advocates, provide them with information about your school's reform efforts, demo-

graphics, student achievement results and a calendar of upcoming meetings and events. As you build relationships with these leaders, encourage them to participate in school activities, tutor students, contribute funds or sponsor school activities at their business. They can also encourage their employees or members to become more involved. Work with your school staff to identify how best to tap the expertise and resources in your community.

*What issues does the community care about most? Find out by asking your community.*

- **Conduct formal and informal surveys, both written and by word of mouth. Ask parents if they talk regularly with their child's teacher. What concerns do they have about their child's education? In what ways do parents want to be involved in school? How do they view their child's school?**
- **Attend monthly meetings of different groups representing parents, community members and business leaders. What concerns do these groups raise about public education? How do views vary from one group to the next?**
- **Hold a series of neighborhood coffees in parents' homes and visit work sites to find out from employers and employees what they think about schools. If they were the principal, what school improvement efforts would they put in place?**

## STRATEGY 2

# Get Smart about Communicating with Parents and Community Members

**T**hink back to the last conversation you had with a parent about your school. Was it confrontational or positive? Do most of your conversations with parents involve crisis situations or do they focus on meaningful discussions about how to improve student learning? Do parents leave feeling as if their opinion doesn't count? Or do they feel respected and heard even if you agree to disagree? How do you know? In what ways do you follow-up with parents?

Communicating with parents regularly is an important way to engage them in the life of a school. But too often contact with a parent occurs only when a student is in trouble or does poorly in class. Instead, work closely with your colleagues to develop strategies for communicating more often with families and community members. Whether it's greeting parents daily as they drop off students or regularly involving community members in decisions about student learning, you are making an important connection with parents and asking them to help shape the school's direction.

That's not to say this effort is not without its challenges. In lower-income neighborhoods, struggling parents may juggle two jobs or care full time for young children with little time left over for school activities or meetings. Some families may be wary of public schools because their own experience in school was bad. Still others face language barriers.

How do you overcome these obstacles as you reach out to families

from lower socioeconomic and linguistically diverse communities?

By getting smarter about how and what you communicate.

Rather than rely on students to convey information, develop strategies to reach out directly to parents:

- *Neighborhood walks.* Walk door-to-door in your community with two to three teachers representing different grade levels. Talk to parents whose children attend your school and hand out relevant information.
- *Phone home.* Ask school volunteers to call parents and personally invite them to a school event, set up a telephone hotline for parents and place phones in classrooms so parents can talk directly to teachers. For homeless families, visit shelters and talk with parents in person.
- *Tap different media outlets.* Promote school events and community meetings in neighborhood newspapers and on community cable stations.
- *Create a school newsletter.* Keep parents and community members apprised of the most current information with the help of a weekly or monthly newsletter.
- *Camera! Film! Action!* Create short videos for parents focusing on the issues they care about most such as helping their child with homework or how to volunteer as a teacher's aide.



One district in Tulare, California, has created an annual calendar jammed with student work and lots of helpful information for parents, including safety tips, arrival and dismissal times, and information on how to directly contact the superintendent and school board. The district invites parents to meet with their child's teacher at any time during the school year. It also includes a tear-off sheet that parents sign and return to the school noting they have talked about the information in the calendar with their children. You may want to consider designing a similar district calendar that collects all the important information parents need to know in one place.

- *Develop parent folders:* Compile important information—such as the school's mission, goals and policies—in a folder and distribute widely to parents and community members. Consider adding a school calendar (see box), tips for parents or volunteer activities for community members.
- *Visit families:* Help place some parents at ease by meeting them where they are most comfortable—in their home. Be aware that some families may feel uncomfortable with this idea so be sure to find out what is most appropriate.
- *Send home a district calendar:* Design a calendar in languages reflective of your community that highlights important contact information and district dates such as parent-teacher conferences and early dismissals. Highlight student art throughout the calendar.

Successful schools vary the way they communicate with parents and community members. And, many communicate both in print and verbally because some parents don't take the time to read information or may not read at all. They also identify staff members who are fluent in languages reflective of the community.

Core to this effort is keeping parents and community members up-to-date on what's happening in your school. Provide information about school curriculum, student achievement, new reform efforts, events and ideas to help children learn. Whatever information you provide, make sure it's relevant to parents and community members.



## STRATEGY 3

# Provide Extra Help for School Staff and Parents

**U**nfortunately for educators, there is no official manual on engaging hard to reach parents and community members. And, for all the emphasis on parent and community involvement, few colleges of education offer courses to future teachers, principals and superintendents on Community Engagement 101. This means it's up to districts and schools to help staff members understand, design and implement parent and community engagement strategies.

This work typically begins by working with staff members to craft a common definition of public engagement by examining the school's goals, brainstorming how involving parents and community help meet those goals and exploring the obstacles that may get in the way of these efforts. Integral to this work is staff understanding of the importance of family and community involvement in the daily life of a school.

Provide all staff—from teachers to custodians to cafeteria workers—with opportunities to learn more about the cultural and language barriers that hinder parent



**As you work with colleagues to define public engagement in your school, consider these questions:**

- **What is our school's mission?**
- **What are our goals over the next year?**
- **In what ways did our school engage families and the community in setting these goals?**
- **Is our community united with us on these goals?**
- **What role will parents and community members play in helping us meet our goals and overall mission?**
- **How will we measure results?**
- **In what ways will we report back to the community and families about those results?**

engagement. Invite different “cultural experts”—community leaders, business owners and parents—to discuss at staff meetings how different cultural perspectives may influence a parent’s role in their child’s education. Share tips and strategies. Identify what additional training or help staff might need. From these conversations, develop an overall community engagement plan for your school with the help and direction of all staff members.

Here are some subjects to explore:

- Understanding your community’s culture and attitudes about public schools
- Developing a parent and community outreach plan
- Collaborating with parents to understand how their child learns best
- Involving parents and community members in the daily life of your school

Just as training is important for educators, so too are workshops and resources for families. Traditionally, parents and community members served as audience members at a school play or fans at a sports event. Training that helps families and communities better understand the deeper role they can play in schools and how to perform this role lays the groundwork for successful schools. Think about holding an informal workshop or providing resource materials that deepen understanding about the issues parents and community members care about most.

These topics are a good place to start:

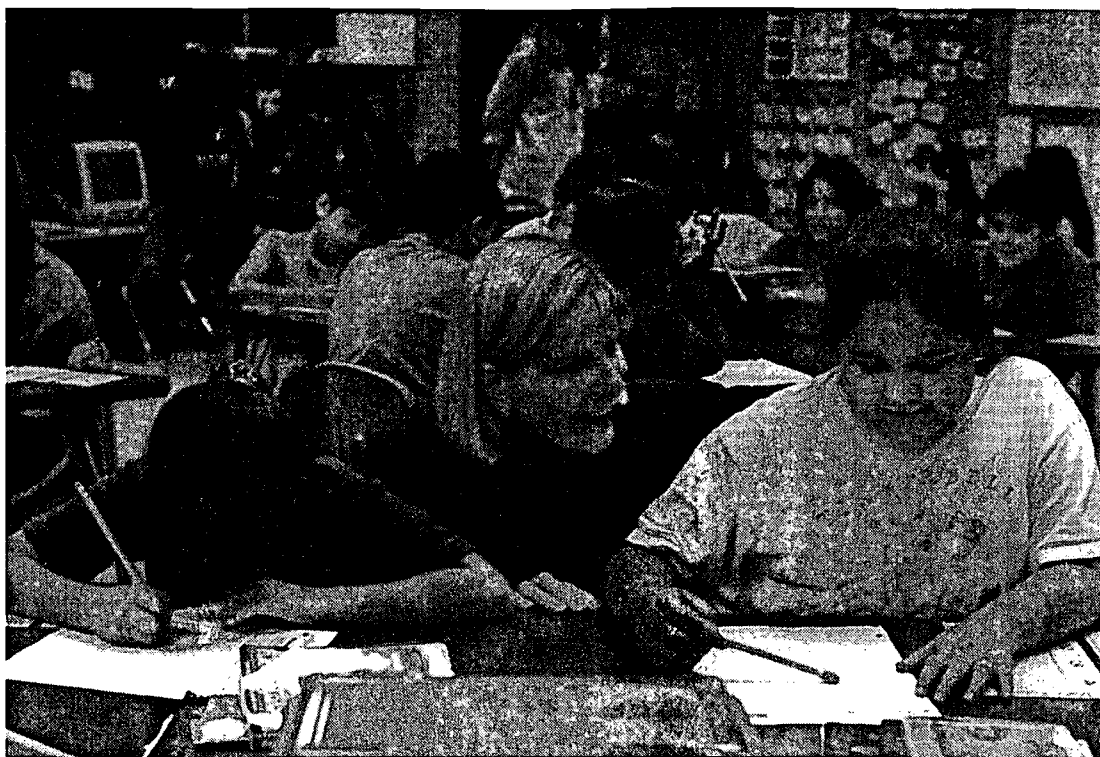
- What a good school looks like
- The nuts and bolts of our public school: the budget, curriculum, student learning and other issues
- How the school system works
- Creating a home learning environment for your child
- What it takes to be a school volunteer

Other helpful areas to explore focus on the nuts and bolts of running a school: budgets, curriculum, reform efforts. Explore ways to deepen parents' understanding about these issues and others so they can make informed decisions about what's best for the school.

You may also want to provide families and community members with volunteer training in different areas including tutoring, student supervision and front office duties. Be sure to give some thought to where and when you'll hold these workshops or training sessions. Key to this effort is making them as accessible to as many parents as possible.

Here are some ideas:

- Create a family resource center in your school that is devoted to informal gatherings, workshops or meetings with parents and community members. Keep schedules flexible so parents can attend sessions at night, during the day or on weekends.



- Consider repeating the same workshop more than once to accommodate as many participants as possible. Provide transportation if possible.
- Hold workshops in neighborhood churches, community centers, restaurants and other locations that are close and comfortable for community members.

## STRATEGY 4

# Bridging the Gap Between Families, Communities and Schools

**I**magine visiting your neighborhood school and being greeted by a security guard and a metal detector. You walk through drab hallways to the main office. The secretary is preoccupied. All in all, the experience leaves you feeling unwelcome, a bother. It's not the kind of school environment most of us would want to return to any time soon. Schools can be an intimidating place to visit—for parents and community members.

Contrast this scenario to a school that goes out of its way to welcome families and community. A big welcome sign greets visitors. The hallways are filled with colorful student work. School staff—from the security guard to the principal to the custodian—greet visitors with big smiles. School staff, who speak languages other than English, are available to translate. Visitors are immediately made comfortable. They feel appreciated and valued. They are part of the family.

These two descriptions demonstrate an important point: it's up to school staff to help visitors feel welcome and at ease. The more families and community members feel welcomed in the school, the more likely they are to come back. Everyone in your school, including the security guard, is an ambassador for the school. Slowly, parents will take more ownership and pride in their child's school and the role they play. What's more, they deepen their understanding about the critical role they play in helping their children learn.

Successful schools create good reasons for parents to come back. Parents who lack formal education or speak a foreign language understand little about the public school system. They are less likely to reach out to their child's school. Still others encounter other barriers. For example, in some cultures, teachers are viewed as authority figures and parents are less likely to ask teachers questions. These parents will rely on educators to explain their opinion which is valued and respected.

Schools can help build bridges by:

- Alleviating language barriers by identifying staff who can serve as translators during parent-teacher meetings; school events, parent workshops, training sessions and home visits.
- Hiring a community liaison who can promote cultural understanding among school staff and has strong ties to the community.
- Assisting parents with little formal education by showing them how to work with their children in ways that do not require



## *Tips for Involving Parents and Community Members*

- **Explain to parents what volunteer opportunities are available in your school.**
- **Be specific about what help you need from parents and community members.**
- **Invite parents to fill out a volunteer form when they register their child for school.**
- **Find a reliable parent to serve as a volunteer coordinator who will develop a data base of information from completed forms, arrange for training and prepare a day-by-day schedule.**
- **Provide a comfortable, friendly space for volunteers with tables, a coffee pot and supplies.**
- **Show your appreciation by recognizing parent and community volunteers in person or at different school events.**
- **Kick off a school meeting with a children's performance or hold a raffle afterwards and give away door prizes, perhaps a free trip to the zoo or a gift certificate to a local restaurant.**
- **These tips are designed to reinforce the importance of parent and community involvement, help schools meet their goals for improving student achievement and build relationships among parents, community members and schools.**

**Adopted from It Starts on the Frontline (April, 2000)  
National Public Schools Public Relations Association**

literacy such as asking their child questions about school assignments and school-related events.

- Conducting interviews with families and community members about their beliefs about how children learn and what role families and schools play in children's lives.
- Inviting families to share their cultural traditions, crafts and knowledge with school staff.

Some schools have a designated room where parents can meet with teachers, check out resource materials such as books or videos, visit with other parents and conduct workshops tied to school issues or volunteer activities. A community bulletin board posts job listings, social services information, library hours or a schedule of upcoming community events. Some schools film parent workshops so parents who are unable to attend can later watch the session on video. Consider creating a parent and community room in your school.

Honoring and validating families and community members who support your school is critical to encouraging and sustaining meaningful involvement. It is not only an important way of thanking them, but these efforts create an atmosphere of recognition and inclusion.





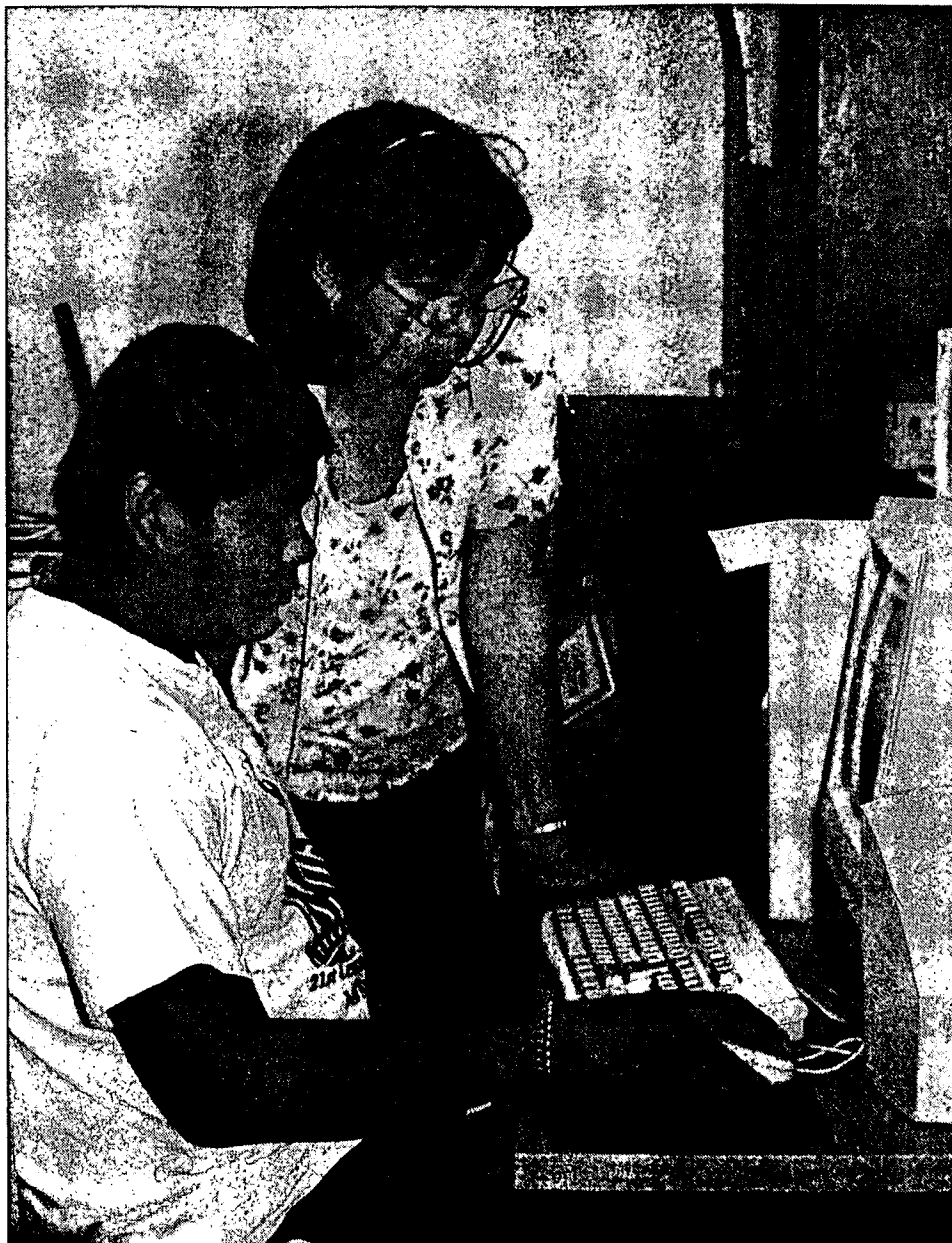
## STRATEGY 5

# Regularly Evaluate Your Public Engagement Efforts

**J**ust as a teacher evaluates a student's progress from year-to-year and makes adjustments, so too must school staff evaluate the impact of public engagement efforts. You'll want to know whether your hard work is producing results. Be sure to involve all staff members in this effort. This way, everyone is clear on what is working, what is not and how to improve it.

Here are some questions to consider:

- Are you meeting your goals and objectives in terms of involving families and community members in your school?
- How are parents and community members contributing to decisions about student learning?
- Are school events, workshops or training sessions well attended by school staff and families? Why or why not?
- In what ways have you integrated language and culture reflective of your community into the school, events and curriculum?
- Are interpreters readily available?
- Do you have a community or parent liaison with strong ties to the community?
- Is your school warm and inviting? Is there a family center?



Taking the time to assess how people are reacting to your communications efforts is also important. Ask parents and community members for ways to improve communication. Respond to what they say by talking about how you will incorporate some or all of their advice as you refine your community engagement plan. Share these reactions with school staff.

## Looking for More Ideas? Take a Look at These Resources

There are many publications in the field on parent and community engagement that address some of the learnings SEDL gathered from the field including knowing the community, helping to overcome barriers and understanding the concerns that affect the participation of the linguistically and culturally diverse populations in schools. A listing of organizations is also offered for additional information and resources.

Ballen, J., Moles, O. (1994, September). *Strong families, strong schools: Building community partnerships for learning*. Washington, DC: U.S. Department of Education. Online. Available: <http://eric-web.tc.columbia.edu/families>

A handbook for strengthening families, along with supporting research by the U.S. Department of Education. Of special interest are Chapter 2 that describes how schools can welcome parents and recognize their strengths, and Chapter 3 on how to connect communities with families and schools.

Davis, D., (2000, June). *Supporting parent, family, and community involvement in your school*. Portland, OR: Northwest Regional Educational Laboratory. Online. Available: <http://www.nwrel.org/csrdp/index.html>

This guide provides ideas and suggestions taken from research on family and community involvement in schools and can help school staff and others design a long-term approach to garnering the positive involvement of all concerned.

Funkhouser, J.E., Gonzalez, M.R. & Moles, O.C. (1997). *Family involvement in children's education*. An Idea Book. U.S. Department of Education. Online. Available: <http://www.ed.gov/pubs/FamInvolve/>

This is one of an occasional series published by the U.S. Department of Education. An Idea Book discusses how some schools and their communities have overcome key barriers—finding the time, increasing their information about each other, bridging school-family partnerships. It is based on case studies of 20 successful schools from around the country. They include elementary and secondary schools and districtwide programs that receive Title I money.

<sup>10</sup>McGroarty, M. (1999). *Partnerships with linguistic minority communities*. Arlington, VA: TESOL: Teachers of English to Speakers of Other Languages, Inc. <http://www.tesol.org>

This paper explores how effective community partnerships can be formed and sustained from the classroom to the school district to community organizations and businesses. It also examines the roles of teacher training and professional educational organizations in developing successful partnerships.

Moles, O.C. (ed.) (1996). *Reaching all families: Creating family-friendly schools*. U.S. Department of Education. Online. Available: <http://www.ed.gov/pubs/ReachFam/title.html>

This booklet is offered to stimulate thinking and discussion about how schools can better involve all families, regardless of family circumstances or student performance. It presents school outreach strategies that are based on broad experience, which can help even seasoned educators do a better job of making their schools family-friendly.

National Council of Jewish Women. (1996). *Parents as school partner: Research report*. NCJW. Online. Available:  
[http://eric-we.tc.columbia.edu/families/NCJW\\_child/index.html](http://eric-we.tc.columbia.edu/families/NCJW_child/index.html)

The data collected from the Parent as School Partners activities provides information from “voices in the field” through parent, teacher, and principal focus groups, including superintendents’ surveys. It contains a compilation of replicable school-based programs for enhancing parent involvement and a literature review. It considers policies, programs, practice and research to determine the status of current knowledge in the field of parent involvement.

U.S. Department of Education. (2000). *Let's go to school together (Vamos juntos a la escuela)*. Online. Available:  
<http://www.ed.gov/pubs/edpubs.html>

This 15-minute video offers tips for Spanish-speaking parents to help them become involved in their children’s learning, from infancy through adolescence. It features real-life vignettes of Latino parents and families dealing with topics such as reading, mathematics, and college preparation. It also comes with Spanish language booklets and brochures.

White-Clark, R., & Decker, L.E. (1996). *The hard-to-reach parent: Old challenges, new insights*. Online. Available:  
[http://eric-web.tc.columbia.edu/families/hard\\_to\\_reach/](http://eric-web.tc.columbia.edu/families/hard_to_reach/)

This publication is a must read book. It debunks many of the myths about the assumptions and stereotypes made about the lack of involvement of the “hard-to-reach” parent. It provides some basic and common sense ideas drawn from different sources to assist in the understanding and recruitment of parents.

## Other Resources

*Be sure to check out these organizations. They offer information on school and community partnerships and issues important to linguistically and culturally diverse populations. Some lead to other organizations, others provide materials, and all can be accessed through web sites.*

BUENO Center for Multicultural Education  
 University of Colorado @ Boulder  
 Ed. Bldg. Rm. 247  
 Boulder, CO 80309  
 Tel: 303/735-2566  
 Fax: 303/492-2883  
[rodolfo.chavez@colorado.edu](mailto:rodolfo.chavez@colorado.edu)

Center for Research on Education, Diversity and  
 Excellence (CREDE)  
 University of California  
 College Eight, Room 201  
 1156 High Street  
 Santa Cruz, CA 95064  
 Tel: 831/459-3500  
 Fax: 831-459-3502  
<http://www.cal.org/crede>

Center for Research on the Education of Students Placed at Risk  
 (CRESPAR)  
 John Hopkins University  
 3503 North Charles Street  
 Baltimore, MD 21218-2498  
 Tel: 410/516-8800  
 Fax: 410/516-8890  
<http://www.csos.jhu.edu/crespar>

## Intercultural Development Research Association (IDRA)

5835 Callaghan Road, Suite 350

San Antonio, TX 78228-1190

Tel: 210/444-1710

Fax: 210/444-1714

<http://www.idra.org>

## ERIC Database

<http://ericir.syr.edu/ERIC>

## National Clearinghouse for Bilingual Education (NCBE)

George Washington University

2011 Eye St. NW, Suite 200

Washington, DC 20006

Tel: 202/467-0867

Fax: 800/531-9347

202/467-4283 (within DC area)

<http://www.ncbe.gwu.edu>National Coalition for Parent Involvement  
In Education (NCPPIE)

3929 Old Lee Highway Suite 91-A

Fairfax, VA 22030-2401

Tel: 703/359-8973

Fax: 703/359-0972

<http://www.ncpie.org>

## U.S. Department of Education

400 Maryland Ave. SW

Washington, DC 20202-0498

1-800 USA LEARN

<http://www.ed.gov>



**Southwest Educational Development Laboratory (SEDL)**

Wesley A. Hoover, Ph.D., President and CEO

211 East Seventh Street

Austin, Texas 78701-3281

(512) 476-6861

[www.sedl.org](http://www.sedl.org)



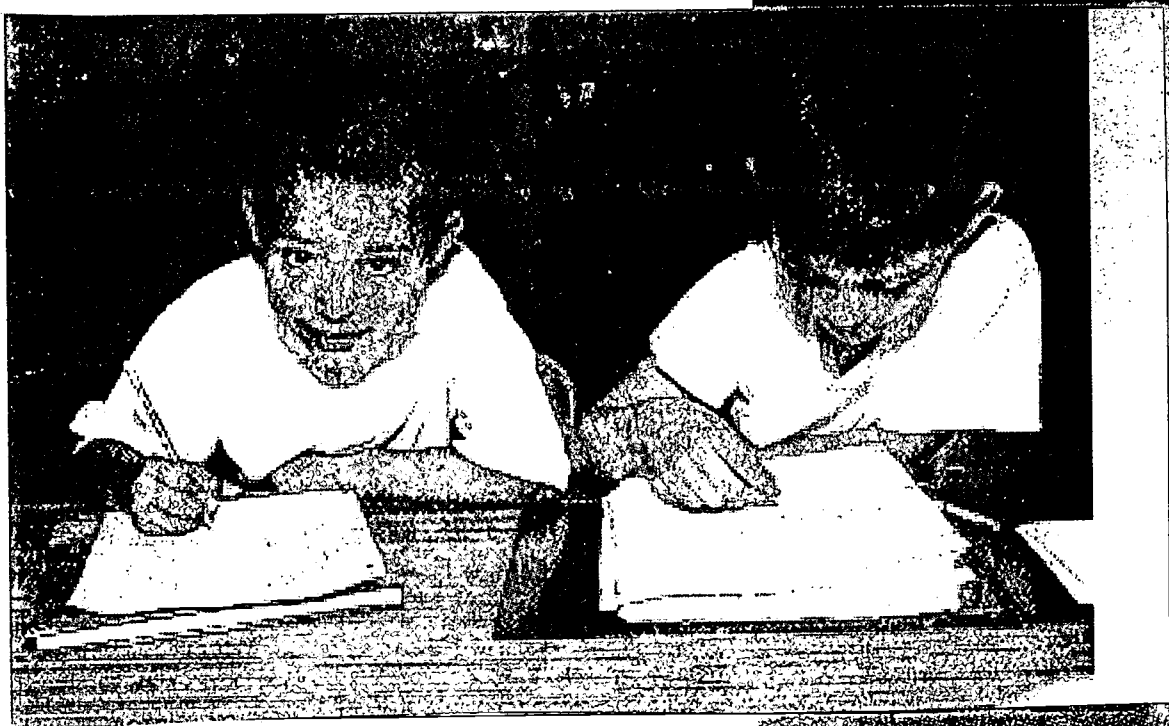
# LA PARTICIPACIÓN DE LA FAMILIA *y* LA COMUNIDAD



*El acercamiento  
a las diversas  
poblaciones*

*La participación  
de la  
familia  
y la comunidad*

**El acercamiento  
a las diversas  
poblaciones**



*Southwest  
Educational  
Development  
Laboratory*

Southwest Educational Development Laboratory



©Southwest Educational Development Laboratory, 2000. Esta publicación fue producida en parte o en su totalidad, con fondos de la Oficina para la Investigación y el Mejoramiento

Educativo del Departamento de Educación de Estados Unidos bajo el contrato #RJ96006801. Su contenido no refleja necesariamente la opinión del Departamento de Educación, ni de ninguna otra Agencia del Gobierno de Estados Unidos u otra fuente.

Tiene usted permiso de reproducir La participación de la familia y la comunidad y distribuir las copias de manera gratuita; sólo se le pide que dé el reconocimiento a Southwest Educational Development Laboratory (SEDL, por sus siglas en inglés) como casa editora. SEDL es una organización que promueve los programas Equal Opportunity Employment y Affirmative Action y está comprometida a la igualdad de oportunidades para todos los individuos en cuanto a cuestiones de empleo. Esta publicación está disponible en formato impreso como electrónico.

Esta publicación fue producida por KSA-Plus Communications, Arlington, VA. El diseño gráfico por David Timmons, Austin, TX. Las fotografías, tanto de la portada como las de las páginas 12 y 15 fueron tomadas por el fotógrafo Bret Brookshire, Austin, TX. Las fotografías de las páginas 1, 6, 10, 17 y 21 fueron tomadas por Pamela Porter de Las Cruces, NM. Traducción realizada por Bertha De la Garza. Revisión del español por Víctor Rodríguez.

# Introducción

**S**u trabajo como educador ha llegado a ser más complejo, más desafiante. Antes era suficiente tener conocimiento del plan de estudios, que el estudiante aprendiera y que se evaluara. Pero ahora a los educadores se les pide convertirse en expertos de la participación de los padres de familia y de la comunidad, especialmente ahora más que nunca cuando las escuelas están bajo el escrutinio público.

La participación de los padres de familia siempre ha sido un asunto importante para los educadores, pero varía en la manera en que han respondido las escuelas. Algunas escuelas tratan el compromiso de la comunidad como una idea, otros lo toman en serio y desarrollan los planes para involucrarlos. Ahora la participación de los padres de familia y de los miembros de la comunidad se ha vuelto tan importante para el éxito de la escuela como lo son la planeación de una lección, la instrucción en el salón de clase y la evaluación.

## ¿Por qué hasta ahora es importante la participación de la comunidad?

Las escuelas en todo el país se están volviendo más diversas racial y étnicamente. Durante años, las poblaciones minoritarias se encontraban en los estados fronterizos como California, Nuevo México y Texas y en áreas urbanas de ciudades como Nueva York, Chicago y Boston. Los cambios demográficos han obligado a los educadores no sólo pensar en cómo hacer partícipe las comunidades de diverso origen lingüístico y cultural en las decisiones que afectan a las escuelas públicas, sino llevarlo a cabo también.

Es importante comprometer a estas comunidades importantes para mejorar la educación pública. Los esfuerzos para mejorar la escuela tienen mayor peso cuando los padres de familia y los miembros de la comunidad poseen un entendimiento sobre éstos. Si no hay esa participación por parte de todos los miembros de la comunidad en las decisiones que afectan a la educación pública a veces resultan en apatía, desconfianza o confrontación.

### **Participación de padres de familia = éxito estudiantil**

Los maestros, directores y superintendentes saben que el interés y la participación de los padres de familia en el aprendizaje de su hijo puede tener un efecto profundo en el éxito del hijo en la escuela. Las investigaciones revelan que cuando los padres de familia y los miembros de la comunidad se involucran en las escuelas, los estudiantes tienen mejores resultados, aumenta la asistencia escolar y disminuye la tasa de deserción escolar.

Las escuelas involucran a los padres de familia y a los miembros de la comunidad de muchas formas. Los padres de familia ayudan con la tarea, los miembros de la comunidad ayudan con los eventos de la escuela o toman decisiones junto con los maestros y directores acerca de cómo mejorar el aprovechamiento del estudiante. Algunos participan voluntariamente como auxiliares del maestro o como acompañantes para los viajes culturales o colaboran con los grupos de la comunidad en el apoyo para la escuela.

### **Los retos**

Aunque hay muchos resultados positivos asociados con la participación de los padres de familia y de la comunidad, los educadores aún barallan en involucrar a los padres de familia en los asuntos que afectan a las escuelas públicas, especialmente los padres de familia de las comunidades de diverso origen cultural y lingüístico. Existe poca participación por parte de los padres de familia en las comunidades de pocos recursos y en áreas donde los padres de familia poseen una mínima educación formal o hablan otro idioma que no sea el inglés. La participación de los padres de familia y de la comunidad se convierte en una causa de frustración, hasta una decepción para los maestros y directores de estas comunidades.

¿Por qué es algo que suena bien tan desafiante para implementar en estas comunidades? Después de todo, no puede ser que los padres de familia no les importe sobre el futuro de sus hijos. Para nada lo es así. Los padres de familia quieren jugar un papel importante en el aprendizaje de sus hijos. Quiéren trabajar junto con los maestros y directores. Quiéren lo mejor para el futuro de sus hijos. ¿Entonces, por qué es que los educadores tienen poco éxito para involucrar a estos padres de familia?

### **Piense en cómo acercarse a los Padres de familia**

La respuesta, en parte, podría ser en la manera cómo piensan las escuelas acerca de la participación de los padres de familia y de la comunidad. Muchas veces, las escuelas esperan que los padres de

familia y los miembros de la comunidad se involucren por sí solos. Muchas escuelas se están dando cuenta que no basta con anunciar las juntas o eventos en los volantes que van a casa. Muy a menudo, este volante termina todo arrugado o hecho bola en el fondo de la mochila del estudiante. O, el personal de la escuela se confía en que los padres de familia ven el volante cuando visitan la escuela, cuando en realidad muy pocos padres de familia vienen a la escuela. Si una escuela utiliza la misma forma antigua para poder involucrar a los padres de familia y a la comunidad, se obtendrían los mismos resultados desilucionantes.

### **Cómo lo logran las escuelas exitosas**

Para involucrar a los padres de familia con éxito en las decisiones que afectan a su escuela se requiere de mucho trabajo, pero vale la pena los resultados a largo plazo. Involucrar a los padres de familia y a los miembros de la comunidad que son difíciles de atraer se requiere de un fuertes enlaces con los líderes de la comunidad, seguido por compromisos, el desarrollo de la confianza y el establecimiento de buenas relaciones. Requiere de un mejor conocimiento acerca de las barreras que podrían afectar las buenas intenciones de los educadores, y la inclusión de esta conscientización cultural en sus iniciativas para involucrar a los padres de familia y miembros de la comunidad.

¿Significa esto que los educadores ahora tienen que ser expertos culturales? Pues de alguna manera...sí. Las escuelas que involucran a los padres de familia y a los miembros de la comunidad con éxito es porque conocen las diferencias de las culturas y la manera en que éstas diferencias afectan la perspectiva de la comunidad en los asuntos de la educación. Los educadores podrían pedir ayuda a un "experto cultural", ya sea un ministro local o un consejero de servicio social, por ejemplo, que conoce a la comunidad o las comunidades de la escuela.

### **¿Es para usted esta guía?**

Este manual está diseñado para los maestros, directores, superintendentes y otros educadores que desean desarrollar una participación significativa de padres de familia y de la comunidad en la educación pública dentro de las comunidades de diverso origen cultural y lingüística. Este manual no es el libro definitivo sobre la participación de la comunidad. Más bien, las estrategias que le mencionamos aquí le ayudará para dar inicio a esto.

## La experiencia de SEDL

SEDL tiene mucha experiencia trabajando con las escuelas públicas para promover la participación significativa de los padres de familia y de la comunidad. Lo que hemos aprendido de este trabajo y de las entrevistas con los organizadores, padres de familia y miembros de la comunidad es que se puede vencer a los obstáculos en la participación de los padres de familia y de la comunidad. Al tratar de obtener una mejor participación se debe comprender que la cultura, la condición socioeconómico y otros factores influyen en la participación de los padres de familia y de la comunidad. Se debe lograr obtener la confianza de las comunidades minoritarias que tradicionalmente se sienten excluidas de las decisiones que afectan a sus hijos y a las escuelas.

Hemos hablado con los líderes de las comunidades hispanas, afroamericanas, nativoamericanas y asiáticas para entender lo que detiene a los padres de familia y a otros en participar en las actividades de la escuela. Juntos, hemos desarrollado estrategias de involucramiento para aumentar la participación entre las familias y los miembros de la comunidad de niveles socioeconómicos bajos y diversos.

## El proyecto de la diversidad en el diálogo

La participación de la familia y la comunidad es el tercero de una serie de publicaciones presentadas por el proyecto *Diversity in Dialogue* de SEDL. Este proyecto se enfoca en cómo involucrar a los miembros de la comunidad de diverso origen cultural y lingüística en las decisiones que afectan a la educación pública.

# *La participación de la familia y la comunidad*

**El acercamiento a las  
poblaciones diversas**





## ESTRATEGIA I

# Conozca la comunidad

**D**ónde deben empezar los maestros, directores y superintendentes? ¿Cómo puede usted involucrar a los padres de familia en otros asuntos que no sean sólo la conferencia de padres de familia con el maestro o la firma de la boleta de calificación? ¿Cómo podría trabajar su escuela con los padres de familia para establecer metas, implementar reformas y evaluar el progreso del estudiante.

Hay que empezar por conocer a la comunidad para poder animar a los padres de familia y a los miembros de la comunidad a que participen en la escuela. Esto quiere decir que hay que identificar a los líderes y los asuntos de educación de mayor interés para la comunidad.

Una excelente manera para identificar a los líderes en su comunidad es platicar con personas que dirigen la Cámara de Comercio local, a los colegios comunitarios, las iglesias, fundaciones culturales y agencias de servicio social. Los miembros del Concilio Municipal y propietarios de negocios también son buenas fuentes. Busque grupos de la comunidad y negocios que ya llevan mucho tiempo en la comunidad. Investigue quién tiene mucha influencia en la comunidad. Todo esto



## *Quién es quien en la comunidad:*

7

- **Identifique a las organizaciones religiosas, políticas, cívicas y sociales de la comunidad que trabajan con padres de familia y residentes minoritarios y de bajos ingresos.**
- **Identifique a los padres de familia, representantes de la comunidad y líderes de negocios que son respetables y que tienen credibilidad con las poblaciones de diverso origen cultural y lingüístico.**
- **Elabore una lista de contactos que tenga la información más actualizada sobre los líderes y organizaciones y sobre los asuntos que más les interesa.**
- **Reúnase regularmente con los líderes y grupos de la comunidad para hablar sobre las formas en que puedan trabajar juntos.**
- **Realice reuniones regularmente con los grupos de la comunidad sobre los siguientes pasos a tomar; comparte la información.**

es importante para crear el apoyo de la comunidad para las iniciativas enfocadas al mejoramiento escolar.

No olvide incluir también a aquellos líderes menos visibles. Busque en el fondo de la comunidad a esas personas que no son muy conocidas, pero que de alguna manera tienen influencias: un abarrotero local, una abuelita, el dirigente o el encargado de proyectos de la cuadra. Quizás estos miembros de la comunidad no sean de la categoría de los demás, pero saben y conocen los asuntos de la comunidad y por lo tanto pueden ayudar en los eventos o juntas de la escuela. También saben lo que motiva a los miembros de la comunidad para participar en las escuelas. Los padres de familia y los miembros de la comunidad participan en las escuelas cuando ven cómo la educación tiene un efecto sobre lo más importante de sus vidas.

Al relacionarse con los líderes y representantes de la comunidad, hay que darles información acerca de las iniciativas de reformas de la escuela, información demográfica, resultados de aprovechamiento del estudiante y un calendario con las juntas y eventos. Al crear una relación con estos líderes, anímelos a participar en actividades de la escuela, ayudar a los estudiantes, contribuir con fondos o patrocinar

actividades de la escuela en sus negocios. Ellos también pueden animar a sus empleados o miembros a participar más en las actividades de la escuela. Trabaje con el personal de la escuela para identificar la mejor forma de utilizar la capacidad y recursos de su comunidad.

*¿Cuáles son los asuntos que más le interesa a la comunidad? Consiga la información al preguntarle a su comunidad.*

- Realice entrevistas formales e informales, tanto escrito como verbal. Pregúnteles a los padres de familia si hablan con el maestro de su hijo regularmente. ¿Qué preocupaciones tienen sobre la educación de sus hijos? ¿De qué manera quieren los padres de familia participar en la escuela? ¿Cómo consideran la escuela de sus hijos?
- Asista a las juntas mensuales de diferentes grupos que representan a los padres de familia, miembros de la comunidad y líderes de negocios. ¿Cómo varían los puntos de vista de un grupo a otro?
- Organice una serie de reuniones en las casas de los padres de familia y visita lugares de trabajo para investigar lo que piensan los empleados y jefes con respecto a las escuelas. ¿Si fueran el director de la escuela, qué iniciativas learía a cabo para mejorar la escuela?



## ESTRATEGIA 2

# Mejore la comunicación con los padres de familia y los miembros de la comunidad

**P**iensé en la última conversación que sostuvo con un padre de familia acerca de la situación de su escuela. ¿Hubo alguna confrontación o fue positiva? ¿La mayoría de sus conversaciones con los padres de familia tratan de situaciones de crisis o se enfocan en cómo mejorar el aprendizaje del estudiante? ¿Sienten los padres de familia que su opinión no cuenta? ¿O sienten que se les respeta y escucha aunque esté usted en desacuerdo? ¿Cómo lo sabe? ¿De qué manera realiza usted otra comunicación con los padres de familia?

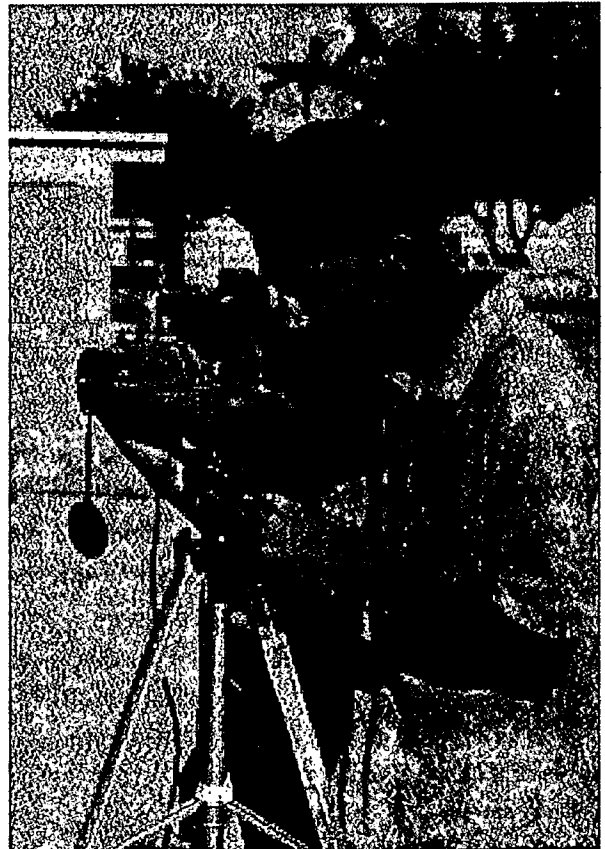
El comunicarse con los padres de familia regularmente es una forma importante para comprometerlos con la escuela. Pero hay más contacto con un padre de familia sólo cuando un estudiante está en problemas o cuando tienen bajas calificaciones. En vez de eso, trabaje junto con sus colegas para desarrollar estrategias para comunicarse más a menudo con las familias y los miembros de la comunidad. Ya sea que salude diariamente a los padres de familia cuando dejen a sus hijos en la escuela o que involucre a los miembros de la comunidad en las decisiones del aprendizaje del estudiante, está usted logrando una importante conexión con los padres de familia además de pedirles que ayuden en la dirección de la escuela.

Esto no significa que los esfuerzos se dan sin complicaciones. En comunidades de bajos ingresos, hay padres de familia que se esfuerzan al tener dos trabajos o cuidan de tiempo completo a sus hijos pequeños, el cual les queda muy poco tiempo para las actividades o juntas en la escuela. Algunas familias desconfían de las escuelas públicas debido a sus propias experiencias que sufrieron al estar en la escuela cuando jóvenes. Más aún, otros se enfrentan con el obstáculo del lenguaje.

La pregunta es como vencer estos obstáculos cuando trata de acercarse a las familias de las comunidades de nivel socioeconómico bajo y lingüísticamente diversos.

En lugar de confiar en que los estudiantes lleven la información a casa, elabore estrategias para acercarse directamente a los padres de familia:

- *Caminatas por la comunidad:* Camine de casa en casa en su comunidad con dos o tres maestros representando diferentes niveles de grado. Hable con los padres de familia cuyos hijos asisten a su escuela y déles información relevante.
- *Llamadas telefónicas a casa:* Pídale a algunos voluntarios de la escuela que les hablen a los padres de familia y que personalmente los inviten a un evento de la escuela, coloque una línea telefónica para los padres de familia y coloque teléfonos en los salones de clase para que los padres de familia hablen directamente con los maestros. Para aquellas familias sin hogar, hay que visitar los albergues y hablar con los padres de familia en persona.
- *Utilice distintos medios informativos:* Promueva los eventos escolares y juntas de la comunidad en periódicos de la comunidad y en las estaciones de cable de la comunidad.
- *Crea un boletín informativo:* Mantenga a los padres de familia y a los miembros de la comunidad informados con noticias más recientes con la ayuda de un boletín informativo semanal o mensual.
- *¡Cámara! ¡Acción!* Crea videos cortos para los padres de familia enfocados en los asuntos que más les interese tales como ayudar a sus hijos con la tarea o como servir de voluntario como auxiliar de la maestra.



Un distrito escolar en Tulare, California, ha diseñado un calendario anual con trabajo del estudiante y mucha información para los padres de familia. incluyendo consejos de seguridad, horas de entrada y salida, e información sobre cómo comunicarse directamente con el superintendente y la mesa directiva. El distrito escolar invita a los padres de familia a encontrarse con el maestro de su hijo cualquier día del año escolar. También incluye una hoja que los padres de familia firman y lo mandan de regreso a la escuela avisando que han hablado sobre la información en el calendario con sus hijos. Podría considerar el diseño de un calendario similar que contenga toda la información importante que los padres de familia necesitan conocer. II

- *Elabore carpetas para los padres de familia:* Recopile información importante –como la misión, metas y políticas de la escuela– en una carpeta y distribúyala a los padres de familia y a los miembros de la comunidad. Considere la inclusión de un calendario escolar.
- *Visite a las familias:* Ayude a que los padres de familia se sientan a gusto al encontrarse con ellos en sus casas. Puede ser que algunas familias no se sientan a gusto con esta idea, así es que asegúrese de investigar lo más apropiado.
- *Envíe a casa un calendario del distrito:* Diseñe un calendario de su comunidad que presente información importante y detallada y fechas del distrito tales como conferencias entre padres de familia y maestro y salidas tempranas. Utilice ilustraciones de arte hechas por estudiantes en el calendario.

Las escuelas exitosas varían en la forma en que se comunican con los padres de familia y los miembros de la comunidad. Muchos se comunican tanto por escrito como verbal porque hay algunos padres de familia que no se toman el tiempo para leer la información o no la leen. También tienen personal que conocen los idiomas que más se hablan en la comunidad.

Lo más importante de esta iniciativa es mantener al tanto a los padres de familia y a los miembros de la comunidad de lo que está pasando en su escuela. Ofrezca información sobre el plan de estudios, el aprovechamiento del estudiante, nuevas iniciativas, eventos e ideas para ayudar a los niños en el aprendizaje. Cualquiera que sea la información que ofrezca, asegúrese que sea relevante para los padres de familia y para los miembros de la comunidad.



## ESTRATEGIA 3

# Ofrezca ayuda para el personal docente y los padres de familia

**D**esafortunadamente, no hay un manual oficial para los educadores sobre cómo involucrar aquellos padres de familia y miembros de la comunidad con los cuales han sido difícil de acercarse. Y, a pesar de todo el énfasis en cuanto a la participación de los padres de familia y la comunidad, pocas instituciones formadoras de maestros ofrecen cursos para los futuros maestros, directores y superintendentes en cuanto a la participación directa de la comunidad. Esto quiere decir que depende de los distritos y escuelas ayudar a los miembros del personal docente a entender, diseñar e implementar estrategias para la participación de los padres de familia y de la comunidad.



Esta tarea empieza con el trabajo con miembros del personal docente para crear una definición común de lo que es la participación pública al examinar las metas de la escuela, realizando una lluvia de ideas de cómo involucrar a los padres de familia y a la comunidad para lograr esas metas y explorar los obstáculos que se podrían presentar. Lo esencial de este trabajo es el entendimiento del personal acerca de lo importante que es la participación de la familia y comunidad en la vida diaria de la escuela.

Ofrezca a todo el personal, desde los maestros hasta los que trabajan en la cafetería, las oportunidades de aprender más acerca de las barreras culturales y de lenguaje que impide

Al trabajar con sus colegas para definir la participación pública en su escuela, considere estas preguntas:

- ¿Cuál es la misión de nuestra escuela?
- ¿Cuáles son las metas para el próximo año?
- ¿De qué manera comprometió la escuela a los padres de familia y a la comunidad para establecer estas metas?
- ¿Está unida nuestra comunidad con nosotros en estas metas?
- ¿Qué papel jugarán los padres de familia y los miembros de la comunidad en ayudarnos para llegar a nuestra meta y nuestra misión?
- ¿Cómo podríamos medir los resultados?
- ¿De qué manera podríamos reportarles a los padres de familia y a la comunidad acerca de estos resultados?

la participación de los padres de familia. Invite a diferentes "expertos culturales", líderes de la comunidad, propietarios de negocios o padres de familia, al hablar en las juntas del personal docente de cómo diferentes perspectivas culturales podrían influenciar el papel del padre de familia en la educación de su hijo. Comparte consejos y estrategias. Investigue qué entrenamiento adicional o ayuda podría necesitar el personal. De estas conversaciones, elabore un plan de participación de la comunidad para su escuela con la ayuda y dirección de todos los miembros del personal docente.

Estos son algunos temas para explorar:

- Entender la cultura y las actitudes de su comunidad acerca de las escuelas públicas.
- Elaborar un plan de búsqueda de padres de familia y de la comunidad.
- Colaborar con los padres de familia para ayudarlos a entender aprenden mejor sus hijos.
- Involucrar a los padres de familia y a los miembros de la comunidad en la vida diaria de su escuela.



Así como el entrenamiento es importante para los educadores, así también lo son los talleres y los recursos para las familias. Tradicionalmente, los padres de familia y los miembros de la comunidad participaban como miembros del público en una obra de teatro de la escuela o como asistentes en un evento deportivo. El entrenamiento ayuda a las familias y a las comunidades a entender mejor el papel importante que pueden ellos tomar en las escuelas y cómo este papel establecería la base para las escuelas exitosas. Presente un taller de trabajo informal o proporcione materiales de recursos que ayuden a profundizar el entendimiento acerca de los puntos en que los padres de familia y la comunidad les interesa más.

Estos son algunos puntos para empezar:

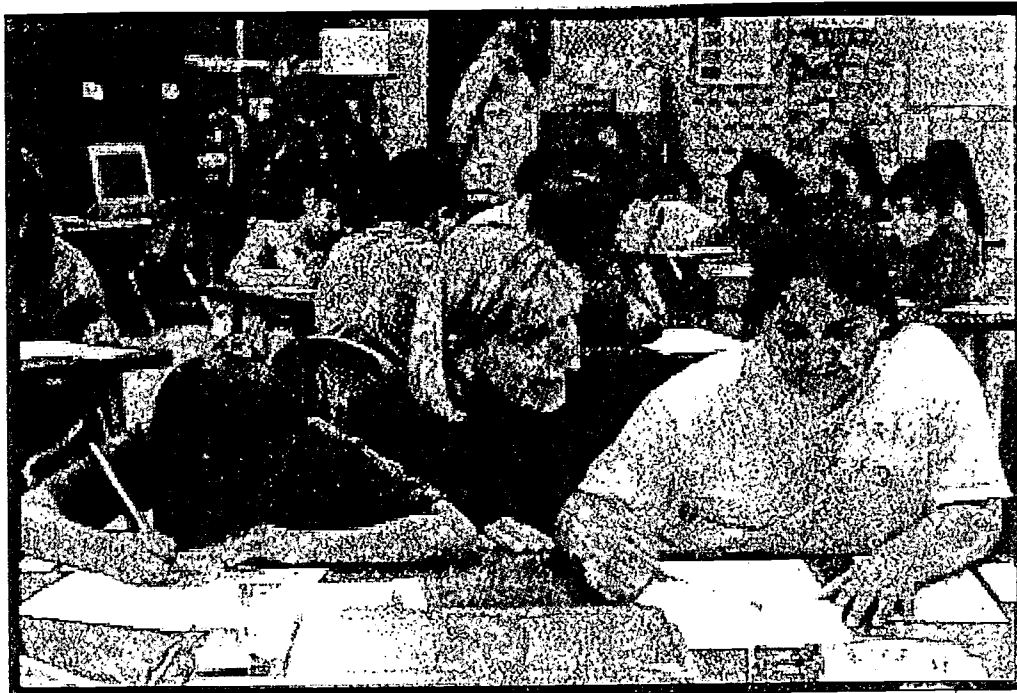
- Cómo sería una buena escuela.
- Los componentes principales de nuestra escuela pública: el presupuesto, el plan de estudios, el aprendizaje del estudiante y otras cuestiones.
- Cómo funciona el sistema escolar:
- La creación de un ambiente de aprendizaje para su hijo.
- Lo que hay que hacer para ser un voluntario de la escuela.

Otras maneras de explorar el enfoque de los componentes principales en la operación de una escuela: presupuestos, plan de estudios, iniciativas de reformas. Investigue formas para profundizar el entendimiento de los padres de familia acerca de éstos y otros puntos para que hagan decisiones informadas acerca de lo que es mejor para la escuela.

Quizá podría proporcionarles a las familias y a los miembros de la comunidad un entrenamiento voluntario en diferentes áreas como la asesoría, supervisión del estudiante y en los servicios administrativos. Asegúrese pensar muy bien donde y cuando llevar a cabo estos talleres de trabajo o sesiones de entrenamiento. La clave a este esfuerzo es hacerlo lo más accesible a la mayor cantidad posible de los padres de familia.

Estas son algunas ideas:

- Crear un centro de recursos para familia en su escuela para las reuniones informales, talleres de trabajo y juntas con los padres de familia y miembros de la comunidad. Mantenga flexibles los horarios para que los padres de familia puedan asistir a las sesiones durante la noche, el día o fines de semana.



- Considere repetir el mismo taller de trabajo más de una vez para darle acomodo a la mayor cantidad de los participantes posibles. Ofrezca transporte si es posible.
- Organice talleres de trabajo en las iglesias y centros de la comunidad, en restaurantes y en otras localidades que estén cerca y cómodas para los miembros de la comunidad.



## ESTRATEGIA 4

# Acercar la distancia entre las familias, comunidades y las escuelas

Imagínese visitar su escuela y que lo reciba un guardia de seguridad y un detector de metales. En camino a la oficina, pasa usted por pasillos desalineados. La secretaria se muestra preocupada. Todo esto lo hace sentir que no es usted bien recibido. No es el tipo de ambiente escolar al que quisiera usted regresar. Las escuelas pueden ser un lugar que pueden intimidar los padres de familia y los miembros de la comunidad al visitarlas.

Compare este escenario con una escuela que se desvive por dar la bienvenida a los padres de familia y a la comunidad. Un letrero grande de bienvenida saluda a los visitantes. Los pasillos están llenos con trabajos coloridos de los niños. El personal de la escuela, desde el guardia de seguridad hasta la directora, saludan a los visitantes con una gran sonrisa. Algún personal de la escuela que habla otros idiomas están disponibles para traducir. Los visitantes se sienten muy cómodos y perciben que se les valora. Se sienten parte de la familia.

Estas dos descripciones demuestran un punto importante: depende del personal de la escuela que los visitantes se sientan bienvenidos. Entre más se sientan las familias y los miembros de la comunidad bienvenidos a la escuela, existe mayor posibilidad que regresen. Poco a poco, los padres de familia se sentirán orgullosos y parte de la escuela de su hijo. Lo que es más, profundizan su entendimiento sobre el papel crítico que juegan en ayudar a sus hijos aprender.

Las escuelas exitosas crean buenas razones para que regresen los padres de familia. Los padres de familia que carecen de una educación formal o hablan un idioma extranjero entienden muy poco el sistema de la escuela pública. Es menos probable que se acerquen a la escuela de sus hijos. Otros se encuentran con otras barreras. Por ejemplo, en algunas culturas, a los maestros se le consideran como figuras de autoridad y

es menos probable que los padres de familia le hagan preguntas a los maestros. Estos padres de familia confían en la opinión de los educadores la cual la valoran y los respetan.

Las escuelas ayudan a construir enlaces al :

- Aliviar las barreras del idioma identificando al personal que podría servir como traductores durante las juntas de padres de familia con el maestro , eventos escolares, talleres para los padres de familia, sesiones de entrenamiento y visitas a las casas.
- Contratar a un representante comunitario que podría promover el entendimiento cultural entre el personal de la escuela y que tenga fuertes enlaces con al comunidad.
- Asistir a los padres de familia que carecen de una educación formal al mostrarles la manera de trabajar con sus hijos de alguna manera que no requiera leer ni escribir, tales como hacerles preguntas acerca de trabajos escolares y eventos relacionados con la escuela.



## *Consejos para involucrar a los padres de familia y a los miembros de la comunidad*

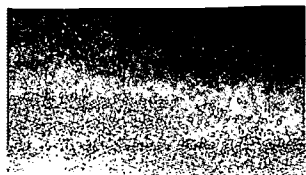
- Explique a los padres de familia las oportunidades voluntarias que están disponibles en su escuela.
- Sea específico acerca de qué tipo de ayuda necesita por parte de los padres de familia y los miembros de la comunidad.
- Invite a los padres de familia para que llenen una forma para ayudar como voluntario al matricular a sus hijos en la escuela.
- Busque a un padre de familia en el que pueda confiar para que ayude como coordinador voluntario para elaborar una base de datos de información, para organizar entrenamientos y para preparar un programa de voluntarios.
- Proporcione un espacio cómodo para los voluntarios con mesas, una cafetera y materiales.
- Muéstreles su agradecimiento reconociéndoles en persona o en diferentes eventos sociales a los padres de familia y a la comunidad que son voluntarios.
- Inicie una de las reuniones con una presentación de los niños o haga una rifa y regale premios como un boleto gratis al zoológico o una cena gratis en algún restaurante.
- Estos consejos están diseñadas para reforzar la importancia de la participación de padres de familia y la comunidad, ayuda a las escuela a llegar a sus metas para mejorar el aprovechamiento del estudiante y crear una buena relación entre los padres de familia, miembros de la comunidad y las escuelas.

Adoptado de It Starts on the Frontline (Abril, 2000)  
National Public Schools Public Relations Association

- Realizar entrevistas con las familias y los miembros de la comunidad acerca de sus creencias sobre cómo aprenden los niños y el papel que juegan las familias y la escuela en la vida de los niños.
- Invitar a las familias para que compartan sus tradiciones culturales, habilidades y conocimiento con el personal de la escuela.

Algunas escuelas tienen un salón designado para que los padres de familia se reúnan con los maestros, para que pueden sacar materiales de recursos tales como libros o videos, encontrarse con otros padres de familia y dirigir talleres de trabajo vinculados a los asuntos de la escuela o contribuir en actividades como voluntarios. Una cartelera de la comunidad anuncia una lista de empleos, información de servicios sociales, horas de la biblioteca y un horario de los próximos eventos de la comunidad. Algunas escuelas filman los talleres de trabajo para aquellos padres de familia que les sea imposible asistir lo puedan ver después en video. Considere la creación de un salón en su escuela para padres de familia y la comunidad.

Honrar y confirmar a aquellas familias y comunidades que apoyan a su escuela es importante para fomentar y mantener una participación significativa. No es sólo una forma importante para agradecerles, pero estos esfuerzos producen una atmósfera de reconocimiento e inclusión.



## ESTRATEGIA 5

# Regularmente evalúe sus iniciativas de participación del público

**A** sí como el maestro evalúa el progreso de un estudiante de un año a otro y hace ajustes, así también el personal de la escuela debe evaluar los esfuerzos en cuanto a la participación pública. Querrá saber si su trabajo está dando resultados. Asegúrese de involucrar a todos los miembros del personal en esta iniciativa. De esta manera, todos saben que es lo que está funcionando, que no está funcionando y cómo mejorarlo.

Estas son algunas preguntas que se pueden considerar:

- ¿Está cumpliendo con sus metas y objetivos la cuestión de involucrar a las familias y a los miembros de la comunidad en su escuela?
- ¿Cómo contribuyen los padres de familia y los miembros de la comunidad en las decisiones acerca del aprendizaje del estudiante?
- ¿Hay buena asistencia por parte del personal de la escuela y las familias en los eventos escolares, talleres de trabajo o sesiones de entrenamiento? ¿Por qué o por qué no?
- ¿De qué manera ha integrado el lenguaje y la cultura que refleje su comunidad en la escuela, los eventos y el plan de estudios?
- ¿Se encuentran disponibles algunos intérpretes?
- ¿Tiene algún representante de la comunidad con fuertes enlaces a la comunidad?
- ¿Tiene su escuela un ambiente invitador? ¿Existe un centro para familias?



También es importante tomarse el tiempo para evaluar cómo la gente reacciona a sus esfuerzos de comunicación. Pregúntele a los padres de familia y a los miembros de la comunidad de qué manera podría mejorar la comunicación. Responda a lo que le digan al hablar acerca de cómo va a incorporar una parte o todos sus consejos conforme vaya refinando el plan de participación comunitaria. Comparta estas reacciones con el personal de la escuela.



¿Busca más ideas?

Échele un vistazo a estos recursos

Hay muchas publicaciones en el campo sobre la participación de los padres de familia y la comunidad que trata algunos de los aprendizajes que SEDL logró obtener, incluyendo el conocer la comunidad, ayudar a vencer las barreras y comprender las preocupaciones que afectan la participación de las poblaciones de diverso origen cultural y lingüístico en la escuela. También se ofrece una lista de organizaciones para información y recursos adicionales.

Ballen, J., Moles, O. (1994, September). *Strong families, strong schools: Building community partnerships for learning*. Washington, DC: U.S. Department of Education. Disponible en línea:  
<http://eric-web.tc.columbia.edu/families>

Un manual para fortalecer a las familias, junto con una investigación de apoyo del Departamento de Educación de EE.UU. De interés especial son el capítulo 2 que describe cómo las escuelas pueden dar la bienvenida a los padres de familia y reconocer sus fuerzas, y el capítulo 3 sobre cómo conectar las comunidades con las familias y las escuelas.

Davis, D., (2000, June). *Supporting parent, family, and community involvement in your school*. Portland, OR: Northwest Regional Educational Laboratory. Disponible en línea:  
<http://www.nwrel.org/csrdp/index.html>

Este manual ofrece ideas y sugerencias las cuales se tomaron de una investigación sobre el compromiso de la familia y la comunidad en las escuelas y le puede ayudar al personal escolar y otros a diseñar un enfoque a largo plazo para asegurar la participación positiva.

Funkhouser, J.E., Gonzalez, M.R. & Moles, O.C. (1997). *Family involvement in children's education*. An Idea Book. U.S. Department of Education. Disponible en línea:  
<http://www.ed.gov/pubs/FamInvolve/>

Esta es una de las series ocasionales publicadas por el Departamento de Educación de EE.UU. La publicación *Un libro de ideas* trata cómo algunas escuelas y sus comunidades han vencido las barreras –al encontrar el tiempo, al aumentar su información, al crear alianzas entre escuelas y familias. Está basado en estudios de 20 escuelas con éxito alrededor del país. Incluyen escuelas primarias y secundarias y programas del distrito que reciben dinero del programa Título I.

McGroarty, M. (1999). *Partnerships with linguistic minority communities*. Arlington, VA: TESOL: Teachers of English to Speakers of Other Languages, Inc. <http://www.tesol.org>

Este ensayo examina que tan efectivo se pueden formar y mantener las alianzas comunitarias desde el salón de clase al distrito escolar a las organizaciones y negocios de la comunidad. También examina los papeles del entrenamiento del maestro y las organizaciones profesionales y educacionales para crear las alianzas con éxito.

Moles, O.C. (ed.) (1996). *Reaching all families: Creating family-friendly schools*. U.S. Department of Education. Online. Available:  
<http://www.ed.gov/pubs/ReachFam/title.html>

Esta publicación se ofrece para fomentar el pensamiento y la discusión acerca de cómo pueden las escuelas mejorar la participación de todas las familias, a pesar de las circunstancias familiares o las actitudes del estudiante. Ofrece estrategias de búsqueda escolar que están basadas en la experiencia, las cuales podrían ayudar a los educadores para crear en sus escuelas un ambiente de familia y amistosa.

National Council of Jewish Women. (1996). *Parents as school partner: Research report*. NCJW. Online. Available:  
[http://eric-we.tc.columbia.edu/families/NCJW\\_child/index.html](http://eric-we.tc.columbia.edu/families/NCJW_child/index.html)

La información recopilada de las actividades de *Padres de familia como aliados escolares* ofrece información basada en las experiencias directas de grupos de padres de familia, maestros y directores, incluyendo el reconocimiento del superintendente. Contiene una recopilación de los programas basados en la escuela para aumentar la participación del padre de familia y un repaso de la literatura. Considera las políticas, los programas, la práctica y la investigación para determinar el nivel del conocimiento general en el campo de la participación del padre de familia.

U.S. Department of Education. (2000). *Vamos juntos a la escuela*. Disponible en línea: <http://www.ed.gov/pubs/edpubs.html>

Este video de 15 minutos ofrece consejos para los padres de familia que hablan español para ayudarles a involucrarse en el aprendizaje de sus hijos, desde la infancia hasta la adolescencia. Muestra escenarios de la vida real de padres de familia y familias latinas que tienen problemas con cuestiones tales como la lectura, matemáticas y la preparación para la universidad. También incluye folletos en español.

White-Clark, R., & Decker, L.E. (1996). *The hard-to-reach parent: Old challenges, new insights*. Online. Available:  
[http://eric-web.tc.columbia.edu/families/hard\\_to\\_reach/](http://eric-web.tc.columbia.edu/families/hard_to_reach/)

Esta publicación es una lectura obligatoria. Desmiente muchos de los mitos sobre las suposiciones y estereotipos que se dicen de la falta de participación del padre de familia "difícil de alcanzar". Ofrece algunas ideas básicas y comunes tomadas de diferentes fuentes para ayudar en el entendimiento y el reclutamiento de los padres de familia.

## Otros Recursos

*Consulte estas organizaciones. Ofrecen información sobre las alianzas en las escuelas y la comunidad y asuntos importantes para las poblaciones de diverso origen lingüístico y cultural. Algunas se dirigen hacia otras organizaciones, otras proporcionan materiales, y todas están disponibles en la Internet.*

BUENO Center for Multicultural Education

University of Colorado @ Boulder

Ed. Bldg. Rm. 247

Boulder, CO 80309

Tel: 303/735-2566

Fax: 303/492-2883

rodolfo.chavez@colorado.edu

Center for Research on Education, Diversity and  
Excellence (CREDE)

University of California

College Eight, Room 201

1156 High Street

Santa Cruz, CA 95064

Tel: 831/459-3500

Fax: 831-459-3502

<http://www.cal.org/crede>

Center for Research on the Education of Students Placed at Risk  
(CRESPAR)

John Hopkins University

3503 North Charles Street

Baltimore, MD 21218-2498

Tel: 410/516-8800

Fax: 410/516-8890

<http://www.csos.jhu.edu/crespar>

**Intercultural Development Research Association (IDRA)**

5835 Callaghan Road, Suite 350

San Antonio, TX 78228-1190

Tel: 210/444-1710

Fax: 210/444-1714

<http://www.idra.org>**ERIC Database**<http://ericir.syr.edu/ERIC>**National Clearinghouse for Bilingual Education (NCBE)**

George Washington University

2011 Eye St. NW, Suite 200

Washington, DC 20006

Tel: 202/467-0867

Fax: 800/531-9347

202/467-4283 (dentro de DC)

<http://www.ncbe.gwu.edu>**National Coalition for Parent Involvement  
In Education (NCPPIE)**

3929 Old Lee Highway Suite 91-A

Fairfax, VA 22030-2401

Tel: 703/359-8973

Fax: 703/359-0972

<http://www.ncpie.org>**U.S. Department of Education**

400 Maryland Ave. SW

Washington, DC 20202-0498

1-800 USA LEARN

<http://www.ed.gov>



Southwest Educational Development Laboratory (SEDL)

Wesley A. Hoover, Ph.D., Presidente y Director ejecutivo

211 East Seventh Street

Austin, Texas 78701-3281

(512) 476-6861

[www.sedl.org](http://www.sedl.org)



**U.S. Department of Education**  
Office of Educational Research and Improvement (OERI)  
National Library of Education (NLE)  
Educational Resources Information Center (ERIC)



## **NOTICE**

### **REPRODUCTION BASIS**



This document is covered by a signed "Reproduction Release (Blanket) form (on file within the ERIC system), encompassing all or classes of documents from its source organization and, therefore, does not require a "Specific Document" Release form.



This document is Federally-funded, or carries its own permission to reproduce, or is otherwise in the public domain and, therefore, may be reproduced by ERIC without a signed Reproduction Release form (either "Specific Document" or "Blanket").