

DOCUMENT RESUME

ED 286 357

FL 016 873

AUTHOR Singer, Debbie
TITLE Ihr Ticket fur Munchen (Your Ticket to Munich).
INSTITUTION American Association of Teachers of German.
PUB DATE 81
NOTE 2lp.; Objectives and an activity page are written in English.
AVAILABLE FROM American Association of Teachers of German, Rt. 38, 523 Building, Suite 201, Cherry Hill, NJ 08034 (\$1.95 member, \$2.45 nonmember ea., \$9.95 member, \$12.50 nonmember set).
PUB TYPE Guides - Classroom Use - Guides (For Teachers) (052)
LANGUAGE German

EDRS PRICE MF01/PC01 Plus Postage.
DESCRIPTORS *Bus Transportation; Class Activities; Foreign Countries; *German; Instructional Materials; Maps; *Rail Transportation; Second Language Instruction; *Tourism; *Travel; Vocabulary Development
IDENTIFIERS *West Germany (Munich)

ABSTRACT

Texts accompanied by photographs and drawings introduce students to four means of public transportation and to major tourist attractions in Munich, German Federal Republic. Vocabulary is glossed in the margin, and texts are followed by questions and exercises. Some suggestions for additional activities are given in English. An appendix includes maps of the suburban railway system and the Munich subway system. (MSE)

* Reproductions supplied by EDRS are the best that can be made *
* from the original document. *



AMERICAN ASSOCIATION OF TEACHERS OF GERMAN
PRINTED MATERIALS CENTER

Copyright 1981

ED286357

IHR TICKET FÜR MÜNCHEN

DIE ÖFFENTLICHEN
VERKEHRSMITTEL MÜNCHENS

U S DEPARTMENT OF EDUCATION
Office of Educational Research and Improvement
EDUCATIONAL RESOURCES INFORMATION
CENTER (ERIC)

This document has been reproduced as
received from the person or organization
originating it

Minor changes have been made to improve
reproduction quality

Points of view or opinions stated in this docu-
ment do not necessarily represent official
OERI position or policy

"PERMISSION TO REPRODUCE THIS
MATERIAL HAS BEEN GRANTED BY

H. Zimmer-Loew

TO THE EDUCATIONAL RESOURCES
INFORMATION CENTER (ERIC)"

This unit was developed by Debbie Singer working under the direction of Dr. Julietta Victor-Rood.
The material was edited by Helen Lepke and Elisabeth Budzinski.

American Association of Teachers of German
Rt. 38, 523 Building, Suite 201
Cherry Hill, New Jersey 08034

FL016893



General Objective: To acquaint students with the four means of public transportation in Munich.

Specific Objectives: The students will:

1. recognize the four means of public transportation in Munich:
 - a. rapid transit lines
 - b. subways
 - c. streetcars
 - d. buses
2. learn new vocabulary words which relate to purchasing a ticket.
3. familiarize themselves with procedures used when purchasing a ticket.
4. recognize the various tickets available.
5. become familiar with points of interest in Munich.

HERZLICH WILLKOMMEN IN MÜNCHEN!



Es ist schön, daß Sie hier in der bayrischen Hauptstadt sind. Es gibt so viel zu sehen: Den Olympiapark, das Deutsche Museum, das Hofbräuhaus und das Glockenspiel am Marienplatz, um nur einige Sehenswürdigkeiten zu nennen.

Bavarian

Wie kann man alles in München ohne Auto sehen? Es ist sehr einfach. In München gibt es ein gutes öffentliches Verkehrsnetz.

network of public transportation

Die öffentlichen Verkehrsmittel sind folgende:

S-Bahnen

rapid transit

U-Bahnen

subways

Straßenbahnen

streetcars

Busse

buses

Diese Verkehrsmittel fahren von früh morgens bis spät abends. Für alle vier Verkehrsmittel gibt es eine gemeinsame Fahrkarte. Diese ist sowohl auf der S-Bahn, der U-Bahn, der Straßenbahn, als auch auf dem Bus gültig.

common ticket

valid

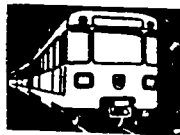
Die S-Bahn (Schnellbahn)



Längere Strecken fährt man mit der S-Bahn. Das Netz der S-Bahnen ist über 400 Kilometer ausgedehnt. Nicht nur in der Innenstadt kann man alles schnell mit der S-Bahn erreichen, auch außerhalb Münchens ist Vieles von der S-Bahn aus zu sehen. Die S-Bahnen sind schneller als Busse. Sie fahren nicht unterirdisch, wie die U-Bahnen, sondern auf Schienen über der Erde. Die S-Bahn ist, genauso wie die U-Bahn, die Straßenbahn und der Bus, blau.

spread out
reach
underground
above ground
tracks

Die U-Bahn (Untergrundbahn)



Für lange Strecken kann man auch eine U-Bahn benutzen. Die U-Bahn in München ist sehr schnell und, wie alle öffentlichen Verkehrsmittel in Deutschland, sehr pünktlich. Die U-Bahn wurde ursprünglich für die Olympiade 1972 in München gebaut. Es gibt nur zwei U-Bahn-Linien: Die eine fährt von der Innenstadt zum Olympiazentrum, die andere von der Innenstadt nach Kieferngarten.

use
originally
a Munich
suburb

Die Straßenbahn



Sie bemerken wahrscheinlich die Schienen auf den Straßen und denken, daß diese zum Hauptbahnhof führen und für die Züge sind. Aber dann sehen Sie, daß die Münchner Straßen zu klein sind für Züge! Plötzlich taucht eine blaue Straßenbahn auf, die auf den Schienen fährt, und jetzt verstehen Sie auch, wozu die Schienen da sind! Die Straßenbahn verkehrt nur in der Innenstadt und ist besonders für kurze Strecken gedacht.

main station
trains
turns up
comes and goes
downtown

Der Bus



Man sieht auch blaue Busse auf den Straßen. Statt mit einer Straßenbahn zu fahren, kann man einen Bus nehmen.

instead of

Busse gibt es in der Innenstadt, aber man findet sie auch weiter draußen. Sie werden auch Omnibusse (aus dem Lateinischen: omni - alle) oder O-Busse genannt.

FRAGEN ZUM TEXT:

Beantworten Sie die Fragen mit R (richtig) oder F (falsch) und korrigieren Sie die falschen Sätze!

1. ___ Alle öffentlichen Verkehrsmittel in München sind blau.
2. ___ Die S-Bahnen fahren in München nur in der Innenstadt.
3. ___ Eine Fahrkarte ist nicht für alle vier Verkehrsmittel gültig.
4. ___ Busse fahren sowohl in der Innenstadt als auch außerhalb Münchens.
5. ___ Münchens Verkehrsmittel fahren nur abends.
6. ___ S-Bahnen fahren nicht unterirdisch.
7. ___ Es gibt zehn U-Bahn-Linien in München.
8. ___ Die Straßenbahnen fahren nur in der Münchner Innenstadt.

Sie wissen also jetzt, welche öffentlichen Verkehrsmittel München hat. Jetzt kommt die große Frage: Wie fährt man damit? Da es nur eine Fahrkarte für alle vier Verkehrsmittel gibt, ist sie auf allen Bahnen und Bussen gültig.

Der Münchner Verkehrsraum ist in sechs Zonen geteilt. transportation area
 Die Innenstadt besteht aus zwei Zonen, die anderen vier Zonen gliedern den Rest der Stadt. divide

Diese Zonen sind sehr wichtig, weil durch sie der Fahrpreis bestimmt wird: Dieser richtet sich nach der Anzahl der Zonen, die durchfahren werden. determines the fare, depends on

Eine Fahrt mit der U-Bahn vom Marienplatz in die Studentenstadt geht durch zwei Zonen (siehe Stadtplan im Anhang!) Aber eine Fahrt mit der S-Bahn vom Marienplatz nach Starnberg geht durch vier Zonen. Deshalb ist die Fahrt nach Starnberg teurer als die Fahrt in die Studentenstadt. Liegt das Ziel Ihrer Reise an der Grenze zweier Zonen, wie zum Beispiel Starnberg (zwischen 4 und 5), so gilt jeweils die Zone, die der Innenstadt näher liegt. Daher sind es vom Marienplatz nach Starnberg nur 4, nicht 5 Zonen. trip map at the end of the unit more expensive destination border in each case is closer

Versuchen Sie jetzt, Ihre Fahrten mit der S-Bahn und mit der U-Bahn zu planen! Benutzen Sie dabei bitte den Stadtplan.

<u>Durch wieviele Zonen fährt man:</u>	<u>mit der</u>	<u>U-Bahn?</u>	<u>S-Bahn?</u>
1. vom Marienplatz	nach Kieferngarten?	—	—
2. vom Holzkirchner Bahnhof	nach Holzkirchen?	—	—
3. vom Fasanenpark	nach Poing?	—	—
4. vom Olympiazentrum	zum Goetheplatz?	—	—
5. von Dachau	zum Hauptbahnhof?	—	—
6. von der Universität	zur Studentenstadt?	—	—

Hbf - ist die Abkürzung für Hauptbahnhof und wird sehr häufig verwendet. abbreviation frequently used

Bf - Bahnhof

Verstehen Sie jetzt, was diese sechs Zonen bedeuten?
Hoffentlich, denn das war der erste Schritt. Jetzt
muß man aber erst wissen, welche Fahrkarte man kaufen
soll!

first step

Man kauft die Fahrkarten bei einem Automaten. Wo man
das weiße -K- auf grünem Hintergrund sieht, findet man
diese Automaten. Hier kauft man seine Fahrkarten.
Vergessen Sie bitte nicht, daß sich der Fahrpreis nach
der Zahl der Zonen richtet!

ticket machine
background

Es gibt verschiedene Fahrkarten, je nach Zonenanzahl:
Einzelkarten zum Beispiel, sind braun und für eine
oder zwei Zonen gültig. Diese kosten DM 2,00.*
Streifenkarten gibt es in blau (für 6 Zonen) und
grün (für 12 Zonen). Die blauen Karten kosten DM 5,00*
und die grünen Karten DM 10,00.*

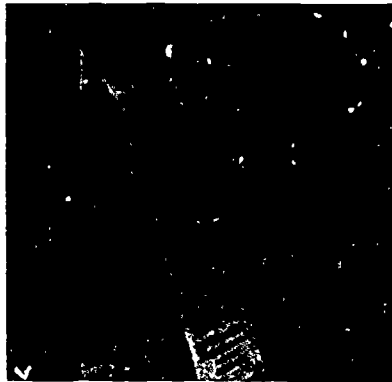
single tickets

strip tickets

Noch eine Besonderheit: Wenn man innerhalb einer Zone
fährt, muß man eine Einzelkarte kaufen. Deshalb kostet
eine Fahrt innerhalb einer Zone DM 2,00. Eine Fahrt
durch zwei Zonen mit der Einzelkarte kostet genau so viel
wie eine Fahrt innerhalb einer Zone mit der Einzelkarte.

one more special
therefore thing

exactly as
much as



* Fahrpreise aus dem Jahre 1980

Wieviel würden die Karten in U.S. Dollarn kosten?
Wieviel ist heute die Deutsche Mark wert?

Sie haben jetzt Ihre Fahrten mit der S-Bahn und der U-Bahn geplant. Welche Karten kaufen Sie dafür?

<u>Die Fahrt:</u>	geht durch wieviele Zonen?	Welche Karte kaufen Sie?
1. vom Marienplatz nach Kieferngarten	_____	_____
2. vom Holzkirchner Bf nach Holzkirchen	_____	_____
3. vom Fasanenpark nach Poing	_____	_____
4. vom Olympiapark zum Goetheplatz	_____	_____
5. von Dachau zum Hbf	_____	_____
6. von der Universität * zur Studentenstadt	_____	_____

Wenn man oft mit den öffentlichen Verkehrsmitteln fährt, ist es billiger, Streifenkarten zu kaufen, als Einzelkarten. Man braucht nur eine grüne oder blaue Streifenkarte zu kaufen und dann drei Streifen für die Fahrt, z.B. von Dachau zum Hauptbahnhof, benutzen.

* Deutsche Studenten sagen gerne "Uni" anstelle von _____ instead of "Universität".

Vergessen Sie aber nicht, daß man mindestens zwei Streifen haben muß! Obwohl die Fahrt vom Olympiazentrum zum Goetheplatz nur innerhalb einer Zone ist, muß man zwei Streifen benutzen!

at least
although

Die Fahrt vom Hofkirchenbahnhof nach Hofkirchen geht durch fünf Zonen. Daher muß man fünf Streifen von der grünen oder der blauen Streifenkarte benutzen.

Die 24-Stunden-Karte

24-hour
ticket
plans
you are
better off
buy a ticket
unlimited

Wenn man plant, die öffentlichen Verkehrsmittel einen Tag lang zu benutzen, ist man besser dran, sich eine 24-Stunden-Karte zu lösen. Mit dieser kann man 24 Stunden lang uneingeschränkt in allen sechs Zonen mit allen öffentlichen Verkehrsmitteln fahren.

Auch hier gibt es zwei verschiedene Karten: Die eine ist für die zwei inneren Zonen, die andere für alle sechs Zonen. Die Fahrkarte für die zwei inneren Zonen kostet DM 6,00, die für alle sechs Zonen DM 10,00.

Nun beantworten Sie bitte die Fragen auf Deutsch!

1. Wieviele Verkehrszonen gibt es in München? _____

2. Welche vier Fahrkarten kann man in München kaufen?

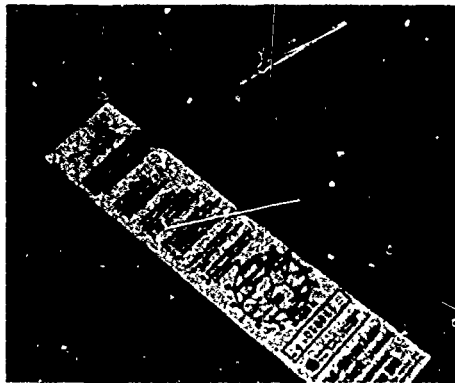
3. Wo kauft man eine Fahrkarte? _____

4. Wonach richtet sich der Preis der Fahrkarten? _____

5. Wie weiß man, wo es Fahrkarten zu kaufen gibt? _____

Jetzt werden Sie bei einem Automaten Ihre Fahrkarte lösen und Ihre Fahrt durch München beginnen. Also, Sie wollen vom Marienplatz nach Poing fahren. Die Fahrt geht durch drei Zonen. Da Sie viel in den nächsten Stunden sehen wollen, entscheiden Sie sich, eine 24-Stunden-Karte zu kaufen. Sie wollen eine Karte für DM 10,00, weil Sie durch alle sechs Zonen fahren werden. you decide

Zuerst suchen Sie das weiße -K- auf grünem Hintergrund und gleich daneben finden Sie einen Automaten. Jetzt können Sie Ihre 24-Stunden-Karte lösen. Das ist sehr einfach: simple



1. einen Automaten finden
2. den Knopf für die 24-Stunden-karte drücken press button
3. Geld einwerfen insert
4. die Fahrkarte aus dem Automaten nehmen
5. die Fahrkarte unterschreiben! sign name
6. die Fahrkarte entwerten validate

Sie müssen alle diese Dinge tun, bevor Sie Ihre Fahrt beginnen können. Bei jedem Automaten gibt es einen Knopf für die Einzelfahrkarten, einen Knopf für die 24-Stunden-Karten, einen für die grünen, und einen für die blauen Streifenkarten. Sie entscheiden sich, welche Karte Sie lösen wollen und drücken dann auf den entsprechenden Knopf. appropriate

Dann müssen Sie Ihr Geld einwerfen. Man wirft das Geld immer auf der rechten Seite des Automaten ein. Sie können aber keine Münze einwerfen, die kleiner als 10 Pfennige ist. Ihre 24-Stunden-Karte kostet DM 10,00. Daher müssen Sie einen 10-Mark-Schein oder die 10 Mark in Kleingeld einwerfen. Wenn Sie z.B. eine blaue Streifenkarte kaufen, dann müssen Sie einen 5-Mark-Schein oder 5 Mark in Kleingeld einwerfen, aber keine Münze darf dabei kleiner als 10 Pfennige sein.

coin

bill
change
i.e.

Wenn Ihre Fahrkarte erscheint, müssen Sie sie sofort mit Ihrem Vor- und Nachnamen unterschreiben, sonst ist die Karte nicht gültig.

appears
first and
last name

Nachdem Sie das gemacht haben, müssen Sie die Fahrkarte entwerten. Das machen Sie dort, wo Sie das schwarze **-E-** auf gelbem Hintergrund finden. Dort sind die Entwertungsautomaten. Bei der U-Bahn und bei der S-Bahn findet man die Automaten sehr schnell. Sie sind immer beim Eingang zur Bahnstation. Aber bei der Straßenbahn und beim Bus findet man sie in der Bahn und im Bus.

entrance

Wenn Sie also jetzt Ihre 24-Stunden-Karte oder eine Einzelkarte haben, stecken Sie sie in den Automaten, der die Karte mit einem Stempel entwertet. Wenn Sie eine blaue oder eine grüne Streifenkarte haben, entwerten Sie so viele Streifen, wie die Zonen, die Sie durchfahren wollen.

stamp

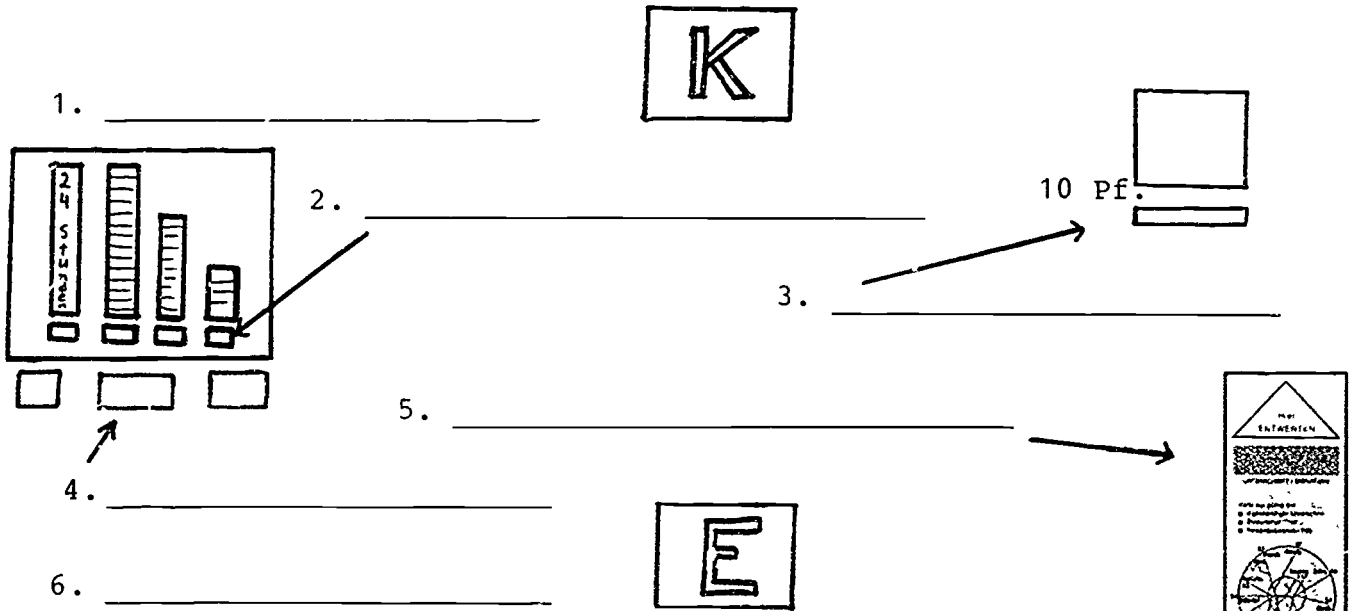
Rollenspiel im Deutschunterricht:

Die Schüler werden in 2 oder 3 Gruppen aufgeteilt. Eine(r) von ihnen ist ein(e) Münchner(in), die anderen sind Touristen, die zum ersten Mal in der bayrischen Hauptstadt sind. Die Touristen wissen nicht, wie sie ihre Fahrkarten lösen sollen. Daher fragen sie den (die) Münchner(in), der (die) ihnen alles erklärt (auf Deutsch, natürlich)!

WIR WOLLEN WIEDERHOLEN!

let's repeat

I. Welche sechs Dinge muß man tun, um eine Fahrkarte zu lösen?



II. Bilden Sie bitte Zweiergruppen: Auf der Tafel sind ein Automat und ein Entwertungsautomat aufgezeichnet. Üben Sie, die verschiedenen Fahrkarten (Streifenkarten, Einzelkarten und 24-Stunden-Karten) zu lösen und zu entwerten!


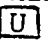



SCHWARZFAHREN VERBOTEN!

Viele kluge Schüler und Studenten denken: "Ja, aber wenn ich keine Karte kaufe, brauche ich das alles nicht zu wissen. Ich werde einfach schwarzfahren!" Aber das kann einem teuer kommen, denn es gibt Fahrkartenkontrollen und saftige Strafen, wenn man ohne gültigen Fahrausweis erwischt wird.

without a ticket inspections hefty fines get caught

Bevor Sie die folgenden Fragen beantworten, studieren Sie bitte die Symbole genau!

-  **6** = S-Bahn Linie 6 = rapid transit line no. 6
- Poing** = Aussteigehaltestelle = here you get off
- 24 Min** = Fahrzeit ab Marienplatz = running time from Marienplatz
- 15 Min** = Fußweg 15 Min = 15 minutes walk
-  **U** = Umsteigehaltestelle = change to another line at this stop

Das grüne  steht überall dort, wo man eine Bus- oder Straßenbahnhaltestelle findet.

Nun beantworten Sie die Fragen auf Englisch:
(Benutzen Sie dabei die Karten im Anhang!)

Starnberg
37 Min



Starnberger See
Der Starnberger See – Naherholungsparadies dicht vor den Bergen

Was ist der Starnberger See?

Mit welchem Verkehrsmittel fährt man zum Starnberger See?

Erding

Erding – die aufstrebende Kreisstadt mit dem Schönen Turm



Erding
46 Min

2. Was ist Erding?

Mit welchem Verkehrsmittel fährt man nach Erding?

Freising
42 Min



Freising
Freising alte Bischofsstadt und weltbekannte Braustätte

3. Was ist Freising?

Mit welchem Verkehrsmittel fährt man nach Freising?

Poing

Poing – Tiere der bayenschen Wälder in freier Natur



Poing
24 Min
15 Min

4. Was ist Poing?

Mit welchem Verkehrsmittel fährt man nach Poing?

Anhand der Karten (s. Anhang) finden Sie bitte die folgenden Sehenswürdigkeiten und kreuzen Sie diese auf der Karte an!

with the aid of points of interest check

1. Das Messegelände

München ist eine weltbekannte Messestadt. Gleich neben dem Messegelände ist die Festwiese, auf der das jährliche Oktoberfest stattfindet.

city of conventions area annual takes place

2. Die alte Pinakothek

In der Pinakothek befinden sich Malereien aus dem 14. bis 18. Jahrhundert.

paintings century

3. Schloß Nymphenburg

Ein prachtvolles Schloß mit seinem 200 ha großen Park.

marvellous castle ha=Hektar (10,000m²)

4. Schwabing

Das berühmte Stadtviertel der Bars, Restaurants, Diskotheken und Straßencafés.

famous quarter

5. Das Deutsche Museum

Das Deutsche Museum enthält der Welt größte Sammlung aus Naturwissenschaft und Technik.

contains collection, science engineering

6. Schloß Schleißheim

Schloß Schleißheim mit seinem Park und der bedeutenden Gemäldegalerie.

important, paintings

ADDITIONAL ACTIVITIES

1. Have students make their own "Automaten" (see the pictures!)
2. Write the Munich Foreign Travel Office for posters, brochures, and information on Munich. PER LUFTPOST!

Fremdenverkehrsamt der Landeshauptstadt
Rindermarkt 5
D-8000 München 2
WEST GERMANY

3. Choose a city and write the "Fremdenverkehrsamt" in German, requesting information and pictures of that city.
4. Various reports can be prepared by students during, before, or after studying the unit on Munich. (i.e. on the history, economics, points of interest, culture...)
5. Prepare a bulletin board on Munich and/or the various means of transportation.
6. Video-tape various scenes of using transportation in Munich.
7. Put together a travel brochure on Munich. What can a tourist see in the Bavarian capital? Is it worth a visit?
8. Now would be a good time to show slides, films, or pictures on Munich and Southern Germany. (Many materials are available through the AATG National Office. Ask for the current free TAD-listings and/or the Film Catalog which is available for a fee of \$3.00.)

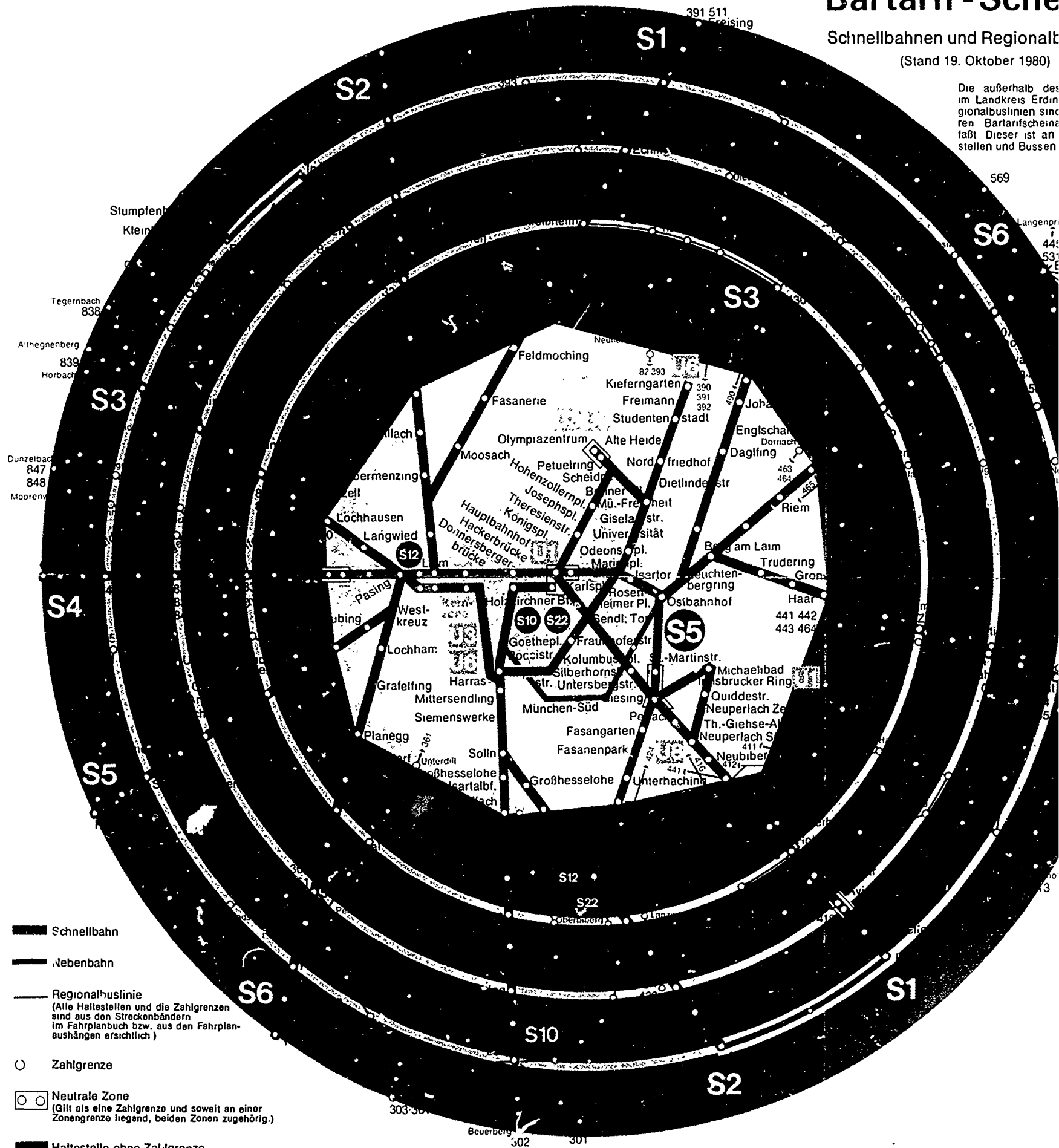
AATG Administrative Office
523 Bldg. Suite 201 Rt. 38
Cherry Hill, NJ 08034
(609) 663-5264

Bartarif - Sche

Schnellbahnen und Regionalb

(Stand 19. Oktober 1980)

Die außerhalb des im Landkreis Erding regionalbuslinien sind den Bartarifschein faßt Dieser ist an stellen und Bussen



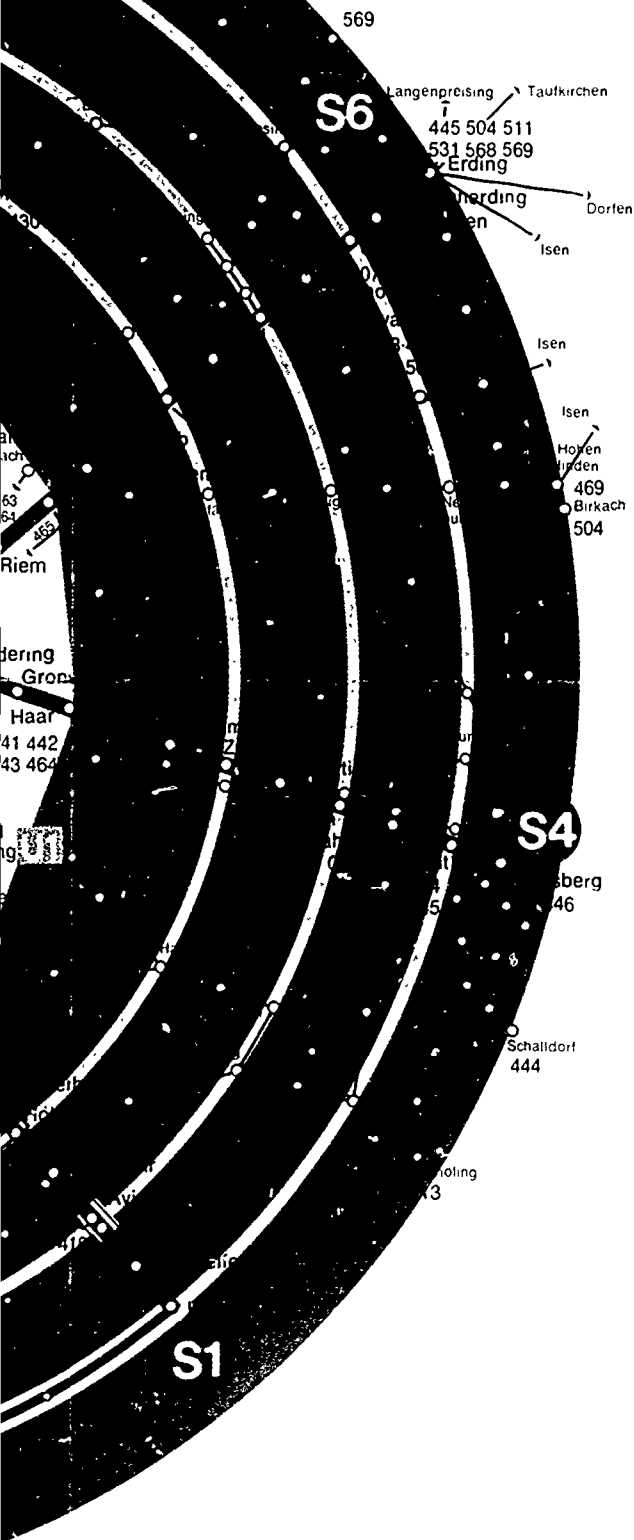
BEST COPY AV

Bartarif - Schemaplan für das Gesamttarifgebiet

Schnellbahnen und Regionalbuslinien

(Stand 19 Oktober 1980)

Die außerhalb des MVV-Tarifgebietes im Landkreis Erding verkehrenden Regionalbuslinien sind in einem besonderen Bartarifschemaplan zusammengefaßt. Dieser ist an den dortigen Haltestellen und Bussen veröffentlicht.



Eine Fahrkarte für alle öffentlichen Verkehrsmittel

Die MVV-Fahrkarte gilt freizugig für alle im Plan enthaltenen Verkehrslinien. In Richtung auf das Fahrtziel kann beliebig umgestiegen und die Fahrt unterbrochen werden. Höchstfahrzeiten siehe Fahrkartenrückseite!

Kurzstrecken- oder Zonenfahrt

Für Erwachsene gibt es für kurze Entfernungen den Kurzstreckentarif.

Darüber hinaus gilt der Zonentarif.

Kinder fahren immer nach dem Zonentarif.

Kurzstreckenfahrt

Kurzstreckenfahrten reichen bis zur übernächsten Zahlgrenze (weiße Punkte auf den Verkehrslinien).

Mehrere Zahlgrenzen zu einer neutralen Zone zusammengefaßt gelten als eine gemeinsame Zahlgrenze.

Beispiel: Fahrt mit S 1 (Sudast) von Kreuzstraße nach Aying = Kurzstrecke

Zonenfahrt

Das MVV-Tarifgebiet ist in Zonen eingeteilt (siehe weiße Ringe). Sie dienen zur Preisbemessung.

Für Fahrten bis zu 2 Zonen besteht ein Grundpreis.

Beispiel: Fahrt mit S 4 (Westast) von Geltendorf nach Grafrath - Grundpreis

Bei Fahrten über mehr als 2 Zonen richtet sich der Preis nach der Zahl der Zonen des Fahrtweges, wobei zu beachten ist:

— Zonen, in denen Start- und Zielhaltestelle liegen, zahlen mit,

— Haltestellen auf Zonengrenzen oder in einer neutralen Zone gehören beiden angrenzenden Zonen an.

Beispiel: Fahrt mit S 1 (Sudast) von Ottobrunn nach Peiß - 2 Zonen

Für Fahrten im Innenraum (blau) und für dessen Durchquerung reichen stets zwei Zonen.

Beispiele: Fahrt von Furstenfeldbruck (S 4, Westast) nach Riem (S 6, Ostast) - 4 Zonen

Fahrt von Furstenfeldbruck (S 4, Westast) nach Markt Schwaben (S 6, Ostast) - 6 Zonen

Fahrpreise

Erwachsene

Fahrt	Fahrkarte	Einzel-fahrkarte DM	Mehrfahrtenkarten	
			Grün oder Blau Streifenzahl	Rote K Streifenkarte Streifenzahl DM
Kurzstrecke		1,50	—	2 1,1250
bis 2 Zonen (Grundpreis)		2,—	2 1,6666	— —
bis 3 Zonen		3,—	3 2,5000	— —
bis 4 Zonen		4,—	4 3,3333	— —
bis 5 Zonen		5,—	5 4,1666	— —
bis 6 Zonen		6,—	6 5,0000	— —
bis 7 Zonen		7,—	7 5,8333	— —
bis 8 Zonen		8,—	8 6,6666	— —
bis 9 und mehr Zonen		9,—	9 7,5000	— —

Kinder (vom vollendeten 4. bis zum vollendeten 15. Lebensjahr)

Fahrt	Fahrkarte	Einzel-fahrkarte DM	Rote K Streifenkarte	
			Streifenzahl	DM
Bis 4 Zonen		0,70	1	0,5625
Ab 5 Zonen		1,40	2	1,1250

Hande werden zum Kindertarif befördert

Fahrkarten

Für Kurzstrecken- und Zonenfahrten gibt es Einzelfahrkarten und rabattierte Mehrfahrtenkarten (Streifenkarten).

Die grüne Streifenkarte (10,— DM, 12 Streifen) und die blaue Streifenkarte (5,— DM, 6 Streifen) sind für Zonenfahrten Erwachsener verwendbar.

Die rote K Streifenkarte (4,50 DM, 8 Streifen) gilt für Zonenfahrten von Kindern und für Kurzstreckenfahrten Erwachsener.

Kaufmöglichkeiten:

Einzel-fahrkarten und Mehrfahrtenkarten werden aus Automaten verkauft. Die gängigsten Karten sind auch in den Straßenbahnen (Einzelfahrkarten nur beim Fahrer, Streifenkarten nur aus dem Automaten im Bewagen) und bei den Busfahrern erhältlich.

Wichtig: Alle Fahrkarten werden erst durch die Entwertung zur Fahrt gültig!

Einzel-fahrkarte in Pfeilrichtung in den Entwerter stecken

Bei Streifenkarten die erforderliche Anzahl von Streifen abknicken, die nicht benötigten Streifen nach hinten umknicken und die Karte in Pfeilrichtung bis zum Anschlag in den Entwerter einführen.

Besonderheit für den Regionalbusverkehr im Landkreis Erding

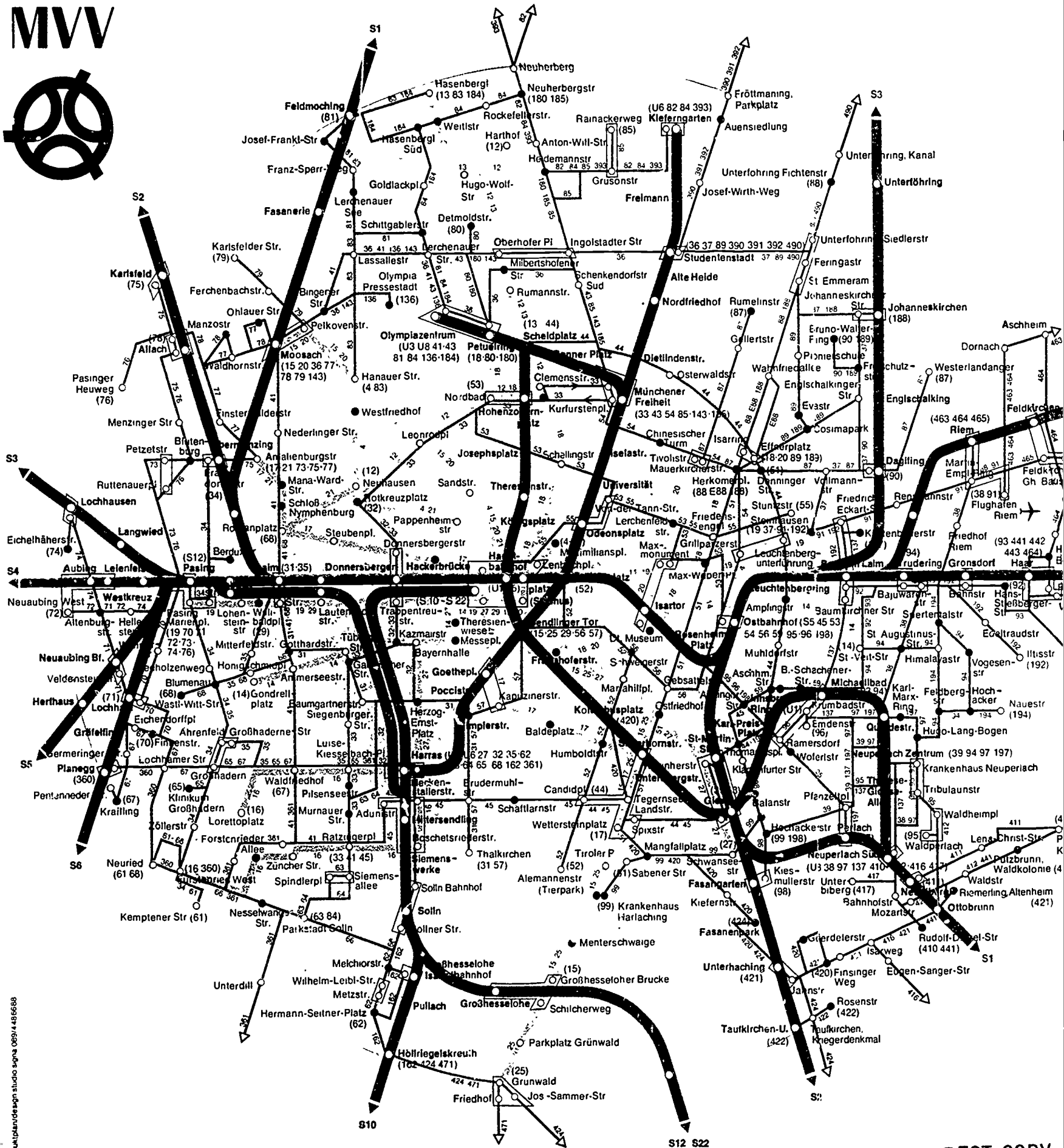
Bei Fahrten aus dem MVV-Tarifgebiet in den Außenstreckenbereich des Landkreises Erding und umgekehrt richtet sich der Fahrpreis für die gesamte Fahrtstrecke nach der Zahl der durchfahrenen Tarifzonen (im MVV-Tarifgebiet) bzw. Teilstrecken (im Außenstreckenbereich).

Tarifzonen und Teilstrecken können miteinander addiert werden, wobei die Fahrpreisstaffel nicht bei 9, sondern erst bei 11 Tarifzonen/Teilstrecken endet.

Für den Fall, daß bei Fahrten aus dem MVV-Tarifgebiet in den Außenstreckenbereich nicht schon bei Antritt der Fahrt eine durchgehende Fahrkarte gelöst und entwertet werden konnte, wird beim Übergang in den im Außenstreckenbereich fahrenden Regionalbus eine Anschlußfahrkarte benötigt, die beim Busfahrer zu erwerben bzw. in diesem Bus zu entwerten ist.

Eine im MVV-Tarifgebiet entwertete Kurzstreckenkarte gilt im Außenstreckenbereich weiter, wenn das Fahrtziel auch innerhalb des Kurzstreckenbereiches der Einstieghaltestelle liegt.

MVV

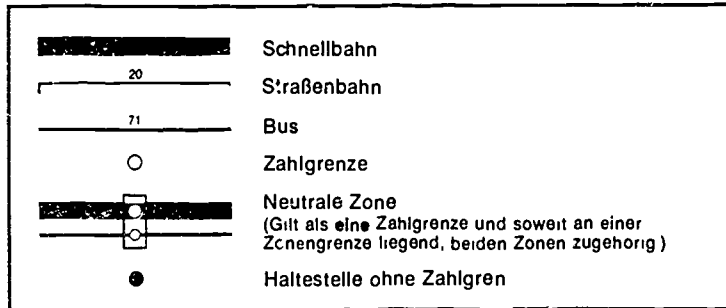


Produktplanungsstudio signa 069/4 48 66 88



Bartarif - Schemaplan für den Innenraum

— Schnellbahnen, Straßenbahnen und Busse —
(Stand 19. Oktober 1980)



Verbundfahren in München

Eine Fahrkarte für alle öffentlichen Verkehrsmittel

Die MVV-Fahrkarte gilt freizügig für alle im Plan enthaltenen Verkehrslinien. In Richtung auf das Fahrtziel kann beliebig umgestiegen und die Fahrt unterbrochen werden. Höchstfahrzeiten siehe Fahrkartentrückseite!

Kurzstrecken- oder Zonenfahrt

Für Erwachsene gibt es für kurze Entfernungen den Kurzstreckentarif. Darüber hinaus gilt der Zonentarif.

Kinder (vom vollendeten 4. bis zum vollendeten 15. Lebensjahr) fahren immer nach dem Zonentarif.

Einzelfahrkarte 0,70 DM od 1 Streifen der roten K Streifenkarte = 0,5625 DM

Kurzstreckenfahrt

Die Kurzstrecke reicht von der Einstieghaltestelle bis zur übernächsten Zahlgrenze (weiße Punkte auf den Linien)

Beispiel: Fahrt mit S-Bahn oder Straßenbahn vom Hauptbahnhof zum Ostbahnhof.

Einzelfahrkarte zu 1,50 DM oder 2 Streifen der roten K Streifenkarte = 1,125 DM.

Zonenfahrt

Für alle Fahrten in dem blau abgebildeten Innenraum, der dem erweiterten Stadtgebiet entspricht, ist stets eine Fahrkarte für 2 Zonen (Grundpreis) zu lösen

Beispiel: Fahrt von Allach nach Riem = Grundpreis.

Einzelfahrkarte zu 2,— DM oder 2 Streifen der blauen oder grünen Streifenkarte = 1,6666 DM.

Für Fahrten über das Stadtgebiet hinaus informiert der Bartarifschemaplan Gesamttarifgebiet.

Fahrkarten

Für Kurzstrecken- und Zonenfahrten gibt es Einzelfahrkarten und rabattierte Mehrfahrkarten (Streifenkarten).

Die grüne Streifenkarte (10,— DM, 12 Streifen) und die blaue Streifenkarte (5,— DM, 6 Streifen) sind für Zonenfahrten Erwachsener verwendbar.

Die rote K Streifenkarte (4,50 DM, 8 Streifen) gilt für Zonenfahrten von Kindern und für Kurzstreckenfahrten Erwachsener.

Kaufmöglichkeiten

Einzelfahrkarten und Mehrfahrkarten werden aus Automaten verkauft. Die gängigsten Karten sind auch in den Straßenbahnen (Einzelfahrkarten nur beim Fahrer, Streifenkarten nur aus dem Automaten im Bewagen) und bei den Busfahrern erhältlich

Wichtig: Alle Fahrkarten werden erst durch die Entwertung zur Fahrt gültig!

