

DOCUMENT RESUME

ED 194 569

TM 800 698

TITLE What You Need to Know About Evaluation. Achievement Tests, 1978 Edition. Special Report Number 7.
INSTITUTION Educational Testing Service, Princeton, N.J.
PUB DATE 80
NOTE 9p.
LANGUAGE English; Spanish

EDRS PRICE MF01/PC01 Plus Postage.
DESCRIPTORS Achievement Tests; *Evaluation Methods; *Parent School Relationship; *Program Evaluation; Spanish; *Test Interpretation; Test Results
IDENTIFIERS Elementary Secondary Education Act Title I; Normal Curve Equivalent Scores

ABSTRACT

These two pamphlets describe the evaluation process for Elementary Secondary Education Act Title I programs. In nontechnical language, they define evaluation, discuss the evaluation method used with Title I programs, and explain the format and content of the summary evaluation reports. The first pamphlet is in English; the second is a Spanish translation. (BW)

* Reproductions supplied by EDRS are the best that can be made *
* from the original document. *

ED 194 569

U.S. DEPARTMENT OF HEALTH,
EDUCATION & WELFARE
NATIONAL INSTITUTE OF
EDUCATION

THIS DOCUMENT HAS BEEN REPRODUCED EXACTLY AS RECEIVED FROM THE PERSON OR ORGANIZATION ORIGINATING IT. POINTS OF VIEW OR OPINIONS STATED DO NOT NECESSARILY REPRESENT OFFICIAL NATIONAL INSTITUTE OF EDUCATION POSITION OR POLICY.

What you need to know about evaluation.

Region II, ESEA Title I Technical Assistance Center
Educational Testing Service, Princeton, New Jersey
1980

"PERMISSION TO REPRODUCE THIS
MATERIAL HAS BEEN GRANTED BY
D. FORENA
ETS

TO THE EDUCATIONAL RESOURCES
INFORMATION CENTER (ERIC)."

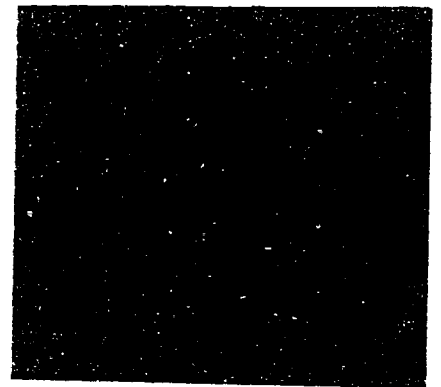
TM 800698

01 22

Educational programs generally get better results when parents are involved. That's why schools ask Parent Advisory Councils to help in the planning and management of Title I programs. To make this cooperative system work effectively, schools keep parents informed by providing them with a regular flow of information about what's going on in the classroom. Much of this information comes in the form of evaluation.

What is Evaluation?

Evaluation is a measurement of the value or effectiveness of something. The housewife on television comparing the results of two floor waxes is conducting an evaluation. The medical researcher in the laboratory comparing reactions to two antibiotic drugs is conducting another kind. The school administrator who compares how well a group of students do with Title I instruction and without it is conducting still another kind of evaluation. All three are measuring the effectiveness of something—a product, a drug, a program; they differ only in the way they carry out their evaluation.



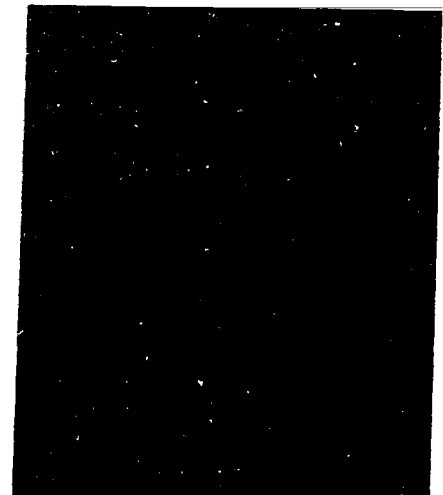
How Do Schools Evaluate Title I Programs?

Schools evaluate their Title I programs in somewhat the same way you might proceed if you were doing it yourself. First, they measure a child's skills before the Title I instruction. For example, they measure how well a second grader can read at the beginning of the school year. Then, in the spring, after about six or seven months of special Title I instruction in reading, the school measures her reading ability again.

The difference between the fall and spring measurements indicates how much better the child can read after six or seven months of special instruction. But how much of that improvement has to do with the child's natural growth during that period? And how much would the child's reading

ability have improved if she had not had the Title I instruction but had been given just the school's standard second grade reading program?

To allow for these questions, school people estimate from the fall measurement how well the child would be expected to read after six or seven months of the standard second grade reading program. This *estimated* performance is then compared with her *actual* performance in the spring. The difference indicates the effectiveness (which Title I people call the "impact") of the Title I program.



How do schools carry out this measuring or evaluation procedure? There are a number of ways, but educators seem to agree that the most consistent and concise method is to give children achievement tests. The U.S. Office of Education, which is in charge of all Title I programs, does not specify which tests the schools should use but it does offer techniques that are useful in selecting tests to measure what schools are trying to teach. So school districts choose whatever achievement tests in reading, mathematics, and language arts they feel are best for their purpose.

Reporting Evaluation Results

After the schools have scored the tests in the spring, they prepare reports for the state, the board of education, and for you, the members of the Parent Advisory Council, on the effectiveness of the Title I instruction. These six-page summary reports provide information on most aspects of Title I activities: number of schools, teachers, and children in the program, the number of members on the Parent Advisory Council, the other kinds of programs for children in the school district, and so on.

The final page of the summary report shows the results of the evaluation. These results, or scores, are not those of individual students. They are the "mean," or average, scores of groups of students on different grade levels (second graders, third graders, and so on). The results are most often

reported in NCE points, a system of reporting that makes it possible for the United States Office of Education to compare results from schools all over the country. The NCE points on a report tell you how a typical student in a group performed on a test. The percentile equivalents on the report tell you what the scores mean compared with those of all others on that grade level throughout the nation.

The sample report on page 9 shows that the average score on the fall test (Mean NCE Pretest) for the second grade was 20 and that that score has a percentile equivalent (%ile Equivalent) of 8. This means that a typical student in this second grade group scored 20 and had a higher score than 8 percent of all second graders in the country. The score and percentile equivalent for this group are also 20 and 8 on the second, or spring, test (Mean NCE Posttest). Since there is



no difference between the fall and spring results, the Title I instruction has had no effect on these students.

In the second example, shown below, the first score is the same, but the second score is 25 and its percentile equivalent is 12, or an increase of 5 NCE points and 4 percentile points. This means that instead of being higher than 8 percent of all second graders, this group is now higher than 12 percent of all of them. Any increase between fall and spring scores should be considered encouraging. The increase of 5 and 4 points below is good. Gains of 7 or more points are very good.

Why Publish Evaluation Reports?

What's the point in publishing and distributing all this information or in gathering it in the first place? If the children are receiving special instruction in reading and mathematics and language arts, why bother with the trouble and expense of evaluation?

The answer lies in the definition of evaluation—a measurement of the value or effectiveness of something. The children in your schools are receiving special instruction, but how special is it? More important, how *effective* is it? Could it be more effective? Is it worth the money and effort?

These questions must be decided on the basis of these and other reports. At the highest level, the members of Congress use evaluation reports from the states to decide how much

money to allocate to the nation's Title I program. Educators at the state level study the reports from each school district to determine which programs of instruction work best. At the local level, you and your school district use the results of the evaluation to decide whether the children in your schools have been making sufficient progress in reading, mathematics, and language arts.

Finding out More about Evaluation

Educational programs work better when parents are involved. And parents work better with the schools when they understand and can use the tools of evaluation. If you

Lo que Ud. debe saber acerca de la evaluación

Region II, ESEA Title I Technical Assistance Center
Educational Testing Service, Princeton, New Jersey

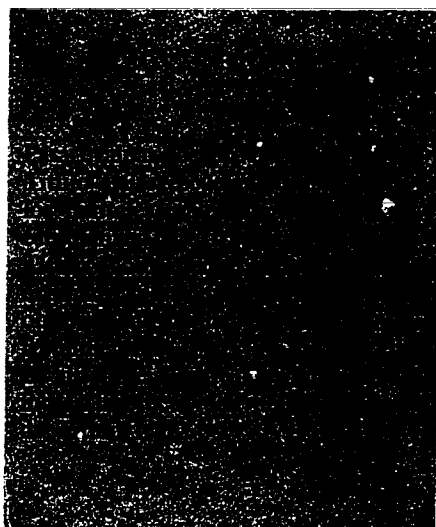
1980

La evaluación es también para los padres

Los programas educativos son más productivos cuando los padres participan en los mismos. Por tal razón es que las escuelas solicitan que los Consejos Asesores de Padres les ayuden en la planificación y administración de los Programas de Título I. Para lograr que este sistema cooperativo funcione efectivamente para informar a los padres, las escuelas mantienen un continuo flujo de información de lo que ocurre en el salón de clase. Gran parte de esta información se provee a través de la evaluación.

¿Qué es la evaluación?

La evaluación es una medición que estima, aprecia, calcula el valor y la efectividad de una cosa. El ama de casa que compara en la televisión los resultados de dos clases de ceras de piso realiza una evaluación. El investigador médico, que compara en el laboratorio la efectividad de dos antibióticos, realiza otra clase de evaluación. El director de escuela que compara la ejecución de estudiantes bajo tratamiento de Título I con aquellos que no participan del Programa, realiza otra clase de evaluación. En los tres ejemplos se mide la efectividad de algo—un producto, una medicina, un programa; y difieren únicamente en la forma en que se lleva a cabo la evaluación.

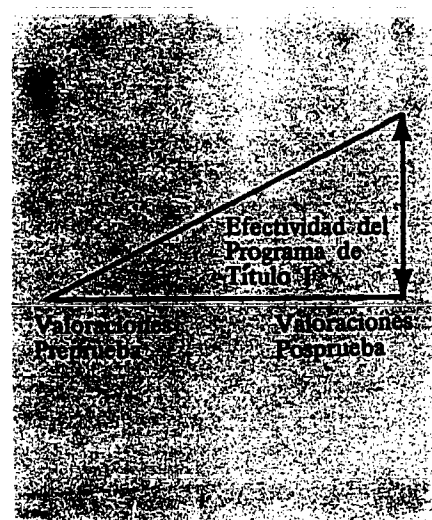


¿Cómo evalúan las escuelas sus Programas de Título I?

Las escuelas evalúan sus programas de Título I de una manera sencilla y de fácil comprensión. Primero, se determinan las destrezas que un estudiante domina antes de someterlo a tratamiento especial. Por ejemplo, se mide cuán bien un estudiante de segundo grado puede leer al comienzo del año escolar. Luego en abril, después de seis o siete meses de instrucción especial en lectura, se vuelve a medir su habilidad para leer.

La diferencia entre ambas mediciones indica cuán bien el alumno puede leer después de seis o siete meses de instrucción especial. ¿Cuánto de ese progreso se debe al crecimiento natural del niño durante ese periodo? Además, ¿cuánto hubiese el estudiante progresado en su habilidad para leer con haber participado solamente del programa regular de instrucción en lectura del segundo grado?

Para poder responder a estas preguntas, los maestros usan las valoraciones del comienzo del curso escolar para estimar cuán bien se espera que el estudiante de segundo grado lea al finalizar el mismo sin haber recibido tratamiento especial. La ejecución estimada se compara con la ejecución real (las valoraciones obtenidas en abril). La diferencia entre ambas ejecuciones indica la efectividad (que en el vocabulario de Título I se conoce como impacto) del programa de Título I.



¿Cuál es el procedimiento utilizado por las escuelas en la obtención de estas mediciones? Existen varios métodos, pero los educadores parecen estar de acuerdo de que el método más consistente y conciso es la administración de pruebas de aprovechamiento a los estudiantes. El Departamento de Educación de los Estados Unidos, que es responsable de todos los programas de Título I, no especifica las pruebas que las escuelas deben usar, no obstante, ofrece técnicas que son útiles en la selección de aquellas pruebas que midan lo que las escuelas tratan de enseñar. En lo concerniente a Puerto Rico, debido a la particular condición de su cultura e idioma, se ofrece asesoramiento en las técnicas de construcción de pruebas de manera que se desarrollen sus propios instrumentos de medición.

Informe de los resultados de evaluación

Después que las pruebas administradas en abril hayan sido corregidas, se prepara un informe relacionado a la efectividad de los programas de Título I. Se le someten copias de este informe a las autoridades escolares de la Oficina Central, regiones, distritos y escuelas. Los miembros del Consejo Asesor de Padres pueden tener acceso a estos informes cuando así lo soliciten.

A continuación insertamos uno de estos informes en forma abreviada con el propósito de que los padres se familiaricen con los diversos aspectos de las actividades asociadas con Título I, a saber: número de escuelas participantes, maestros y alumnos en el Programa, el número de padres que participan en el Consejo Asesor, y otros tipos de programas especiales que se llevan a cabo en el distrito escolar.

Al final del informe se señalan los resultados de la evaluación. Las valoraciones se obtienen agrupando los datos individuales. Representan



pues, la ejecución promedio de grupos de estudiantes, y no de algún estudiante en particular. Estos resultados se expresan en una unidad métrica conocida como NCE (Normal Curve Equivalents). Con los NCE se puede comparar la ejecución de las escuelas tanto en Puerto Rico como en los Estados Unidos. Las unidades de NCE indican la ejecución de un estudiante típico o promedio en la prueba. El equivalente percentil es una medida que nos facilita la comparación de la ejecución de los estudiantes del mismo grado a través de P.R.

En el informe que se ha incluido, el promedio de las valoraciones de la prueba administrada al segundo grado al comenzar el curso escolar fue de 20 puntos, y esta valoración promedio tiene un equivalente percentil de 8. Esto significa que un alumno promedio del segundo grado obtuvo una valoración de 20 puntos, y que es superior al 8 por ciento de todos los estudiantes del segundo grado en Puerto Rico.

El promedio NCE de la Preprueba y el equivalente percentil para este grupo son también de 20 y 8 en la prueba administrada en abril. Dado a que no existe diferencia alguna entre las valoraciones de comienzo y final del curso escolar, se desprende que los tratamientos especiales de Título I no tuvieron efecto alguno en estos alumnos.

En el segundo ejemplo, que se indica más adelante, el promedio NCE de la preprueba y el equivalente percentil al comienzo del curso fueron de 20 y 8 pero al final del curso fueron de 25 NCE con un equivalente percentil de 12, lo que representa un aumento en 5 unidades, NCE y de 4 unidades en el percentil. Se implica que este grupo está sobre el 8 por ciento de todos los alumnos del segundo grado al comienzo del curso y es superior al 12 por ciento de todos ellos al final del curso. Cualquier aumento entre ambas administraciones debe ser considerado como una tendencia positiva. El aumento de 5 y 4 unidades del segundo ejemplo se considera aceptable. Una ganancia de 7 o más unidades indica un aumento excelente.

¿Por qué se publican los informes de evaluación?

¿Cuál es la importancia de publicar y distribuir toda esta información, por qué se recopilan estos datos? Si los alumnos están recibiendo instrucciones especiales en lectura, matemáticas y artes del lenguaje, ¿por qué se incurre en gastos al evaluarlos?

Encontramos la respuesta en la definición de lo que es la evaluación—una medida del valor o de la efectividad de algo. Las preguntas que tenemos que hacernos son ¿Cuán especial es la instrucción que los alumnos reciben en los programas de Título I? Aún mejor, ¿cuán efectiva es?, ¿Podría ser más efectiva? ¿Vale la pena el esfuerzo y el costo en que se incurre?

Las respuestas a estas preguntas se decidirán usando estos informes y otros similares. Los congresistas en Washington usan los informes de evaluación de los distintos estados y territorios para decidir qué recursos económicos deben ser presupuestados

para atender los programas de Título I. Los educadores a nivel estatal estudian y analizan los informes de cada distrito escolar para determinar cuáles de los programas de instrucción han sido más efectivos. En los distritos escolares se usan los resultados de la evaluación para decidir si los alumnos están haciendo bastante progreso en lectura, matemáticas y las artes del lenguaje.

INDAGANDO MÁS SOBRE EVALUACION

Los programas educativos son más eficaces cuando los padres se envuelven en los mismos. Los padres son más cooperadores cuando comprenden y pueden usar